



وحدة الأزمات و الكوارث
كلية التربية الرياضية للبنين جامعة حلوان



وحدة إدارة الأزمات والكوارث

دليل وحدة ادارة الازمات والكوارث



(امنك وسلامتك مسؤوليتنا)



وحدة الأزمات و الكوارث

كلية التربية الرياضية للبنين جامعة حلوان



المحتويات

تقديم

رؤية الوحدة

رسالة الوحدة

الأهداف الإستراتيجية للوحدة

الهيكل التنظيمي لمجلس إدارة وحدة الأزمات والكوارث

تشكيل مجلس إدارة وحدة الأزمات والكوارث بالكلية

المهام الرئيسية للوحدة

مراحل إدارة الأزمات والكوارث

مهام أعضاء مجلس الإدارة

تشكيل لجان وحدة الأزمات والكوارث

مهام لجان وحدة الأزمات والكوارث

تشكيل فريق الإخلاء

مهام فريق الإخلاء

متطلبات تشغيل وحدة إدارة الأزمات والكوارث بالكلية

خطة مقترحة لإدارة الأزمات والكوارث

واجبات أعضاء هيئة التدريس والطلاب والموظفين في حالات الطوارئ

واجبات رؤساء الأقسام العلمية والإدارية بالكلية

واجبات أفراد الأمن بالكلية

كيفية التصرف في حالة الحريق

واجبات فرق مكافحة الحرائق

تعليمات الإخلاء

تعليمات الزلازل

نماذج محتملة للأزمات والكوارث

سيناريوهات الأزمات والكوارث

١. سيناريو التعامل مع الحريق
٢. مواجهة أخطار الزلازل والانهييارات
٣. انهيار جزء من مباني الكلية
٤. انفجار مواسير المياه أو الصرف الصحي بالكلية
٥. انقطاع التيار الكهربائي اثناء اختبارات نهاية الفصل الدراسي
٦. تسرب الغاز
٧. مواجهة أزمة سرقة الأجهزة الخاصة بالكلية
٨. كيفية التصرف في حالة الإصابة بجروح
٩. كيفية التصرف في حالات التسمم الغذائي
١٠. كيفية التصرف في حالة الصعق الكهربائي
١١. تسرب الامتحانات
١٢. الإضراب والوقفات الاحتجاجية
١٣. سيناريو حدوث مشاجرة
١٤. الأزمات الصحية التي يتعرض لها الطلاب (انتشار وباء)
١٥. أزمات التعامل غير المألوف بين الطلاب وبعض أعضاء هيئة التدريس الأدوار الوقائية
١٦. السرقات العلمية والاقْتباس
١٧. حدوث حادثه سيارة في احد الاماكن بالكلية

مراحل تنظيم وإدارة إى أزمة داخل الكلية

انجازات وحدة ادارة الازمات والكوارث بالكلية

قواعد السلامة والأمان داخل اماكن التدريب

بعض الارشادات للوقاية من عدة مخاطر قد تواجهك

مطوية الوحدة

أرقام الطوارئ

صور ارشادية



(امنك وسلامتك مسؤوليتنا)

تقديم

يعتبر الأمن والسلامة غاية كل فرد في هذه الحياة، ولهذا يسعى الإنسان جاهد ما أوتي من أدوات ووسائل ليحقق هذه الغاية لكي يجنب نفسه ويجنب من حوله نوع وحجم الخطر أو الكارثة . ويقع عبئ مواجهة الأزمات والحالات الطارئة سواء بالاستعداد لها أو توقعها أو التعامل معها إذا ما حدثت على وحدة ادارة الازمات والكوارث بالكلية لضمان توفير الحماية الشاملة للطلاب وأعضاء هيئة التدريس والعاملين، وكذلك المنشآت. ولتحقيق هذا كان لزاما على الوحدة أن توفر وبشكل دائم عوامل الأمن والسلامة داخل الكلية ، وكذلك وضع سيناريوهات لمواجهة الأزمات المتوقعة ، وكذلك خطة للإخلاء صممت لتساعد القائمين على أرواح الطلبة وأعضاء هيئة التدريس والعاملين، ومواجهة ما قد يحدث من احتمالات و أضرار مفاجئة ، وبما يجب أن يفعل عندما يحدث شئ من ذلك



رؤية الوحدة

تحقيق التميز في إدارة الأزمات بحيث تصبح بيت الخبرة على مستوى الجامعة والجامعات المصرية بغرض تحقيق أعلى درجات الأمان عند أداء المهام التعليمية والبحثية.

رسالة الوحدة

إنشاء نظام داخلي فعال لتوفير الأمن والسلامة ومواجهة الأزمات البشرية والمادية بالكلية.

الأهداف الاستراتيجية للوحدة

الهدف العام:

تحقيق معايير الأمن و السلامة وحماية الأرواح والممتلكات، ومواجهة الأزمات والكوارث.

الأهداف الخاصة:-

1. توفير الأمن والسلامة للموارد البشرية بالكلية (أعضاء هيئة تدريس - طلاب - موظفين - عمال)
2. نشر الوعي الثقافي لإدارة الأزمات والكوارث وكيفية تنفيذ أعمال المواجهة والإغاثة.
3. العمل على تحديث أجهزة الإنذار المبكر والرصد.
4. اتخاذ الإجراءات الوقائية لتخفيف حدوث الأزمة.
5. التنبؤ بالأزمات والمخاطر ممكنة الحدوث في حرم الكلية ، وتحديد آليات للوقاية منها.
6. إعداد خطط ورسم سيناريوهات للتعامل مع الأزمات.



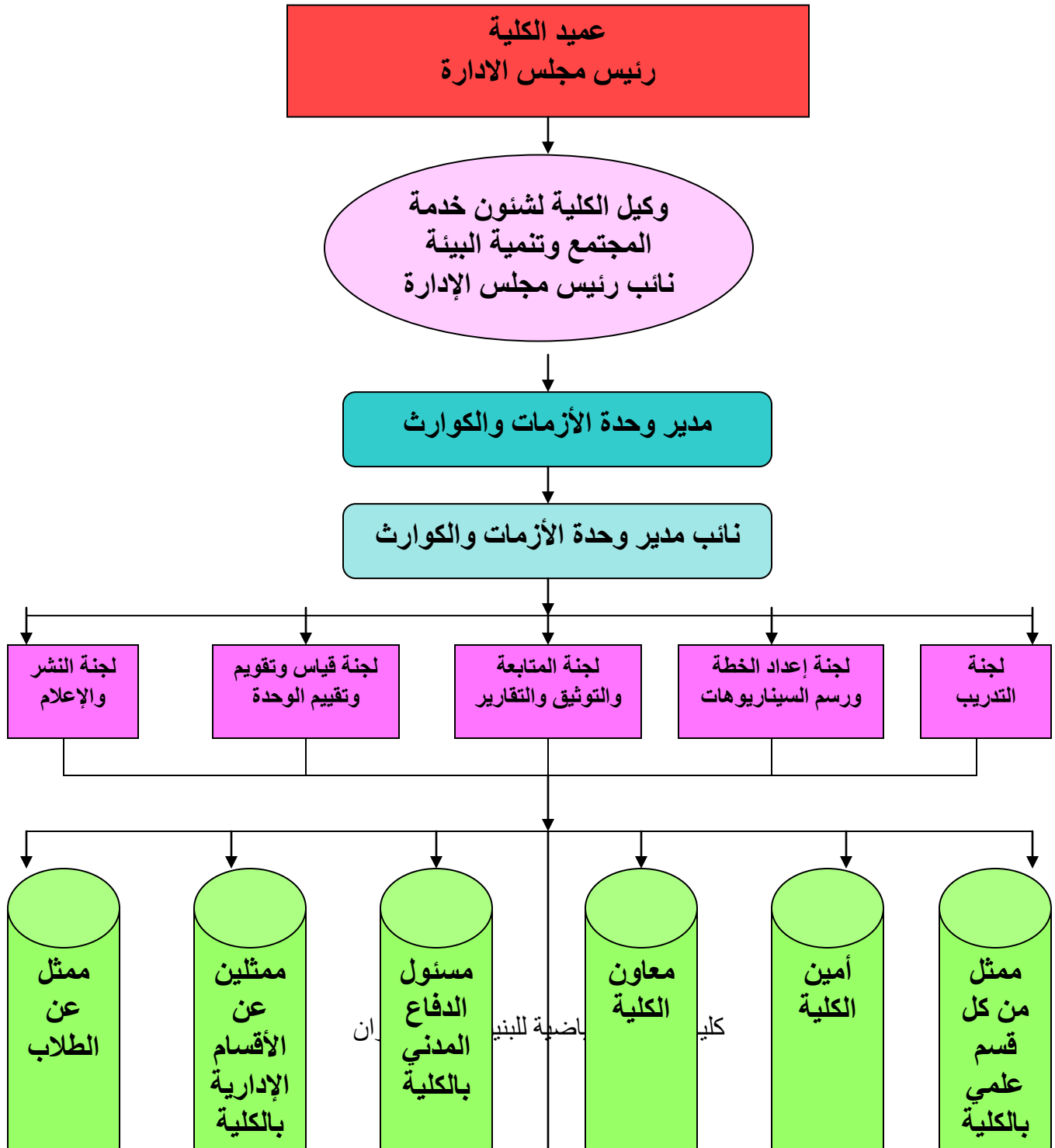
٧. دراسة التقارير الدورية التي تتناول الأزمات والكوارث وسبل التغلب



عليها وكيفية الاستفادة منها.

٨. تدريب الفئة المستهدفة على إجراءات الأمن الصناعي.

الهيكل التنظيمي لوحدة الأزمات والكوارث





وحدة الأزمات و الكوارث

كلية التربية الرياضية للبنين جامعة حلاوان



وحدة الأزمات و الكوارث
كلية التربية الرياضية للبنين جامعة حلاوان



جامعة حلاوان

تشكيل مجلس إدارة وحدة الأزمات والكوارث بالكلية

م	صفته بالمجلس	اسم العضو	الوظيفة
١	رئيس مجلس الإدارة	أ.د/علي محمد عبد المجيد	عميد الكلية
٢	نائب رئيس مجلس الإدارة	أ.د / طارق شكري	وكيل الكلية لشئون خدمة المجتمع وتنمية البيئة
٣	مدير الوحدة	ا.د/عصام الهلالي	أستاذ
٤	نائب مدير الوحدة	د/ راني بهجت ناصف	مدرس
٥	عضو	د/ وسام مدحت منصور	ممثل قسم علم النفس والاجتماع الرياضي
٦	عضو	د/ يحيى مصطفى كمال	ممثل قسم الترويج الرياضي
٧	عضو	م.م/ عبد الله مصطفى الفرماوي	ممثل قسم الإدارة الرياضية
٨	عضو	م.م/ طه بخيت	ممثل وحدة ضمان الجودة
٩	عضو	م.م/ محمد سالم حسين	ممثل قسم المناهج وطرق التدريس
١٠	عضو	د/ سامي صابر إبراهيم	ممثل قسم علوم الحركة الرياضية
١١	عضو	د/ عصام أنور عبد اللطيف	ممثل قسم علوم الصحة الرياضية
١٢	عضو	د/ أسامه فؤاد محمد	ممثل قسم تدريب الرياضات الأساسية
١٣	عضو	م.م/محمد مصطفى طه النحاس	ممثل قسم تدريب الرياضات الفردية
١٤	عضو	د/سيد عبد الوهاب عبد المعطي	ممثل قسم تدريب الرياضات الجماعية
١٥	عضو	م.م/محمد صفي الدين محمد	ممثل قسم كبار السن
١٦	عضو	م.م/ عمر رفعت إبراهيم	ممثل قسم تربية رياضية معدلة
١٧	عضو	أ/ احمد دقلاية	معاون الكلية (خدمات معاونة)
١٨	عضو	مهندس/ صلاح ربيع	أمين الكلية

مسئول الدفاع المدني	أ/ محمد الحداد	عضو	
إداري بقسم شئون كلية البنين	د/ شريف كامل	عضو	
رئيس قسم الحاسب الآلي	أ/ اسيلة محمد كمال العريان	عضو	
إداري أمن الكلية	أ/ محمد	عضو	٢٢
ممثل عن الطلاب (أمين اتحاد الطلاب)	الطالب/	عضو	٢٣

وحدة الأزمات والكوارث
ممثل عن الطلاب (أمين اتحاد الطلاب)



المهام الرئيسية للوحدة

- ١- التأكد من توافر وسائل الامن والسلامة المتاحة وكفائتها بالكلية (المباني، القاعات التدريسية، المعامل، الملاعب والصالات، المكتبة، المسجد، المطعم) للتعامل مع الازمات والكوارث .
- ٢- وضع اليات واضحة ومعلنة للمتابعة الدورية لتنفيذ خطة الوحدة.
- ٣- التنسيق بين وحدة ادارة الازمات والكوارث بالكلية والجهة المناظرة لها بالجامعة.
- ٤- وضع الخطط والسيناريوهات اللاومة للتعامل مع الازمات والكوارث.
- ٥- تنفيذ تجارب الاخلاء دوريا (كل فصل دراسي) بعد تحديد ومراجعة سلامة المخارج بالكلية.
- ٦- وضع برامج والدورات التدريبية وفقا للاحتياجات لتدريب افراد مجتمع الكلية (الطلاب، الاداريين، اعضاء هيئة التدريس، الفنيين، العمال) على تنفيذ الخطط الموضوعة لمواجهة الازمات والكوارث وقياس فاعليتها.
- ٧- تدريب اعضاء الفريق التنفيذي بالوحدة بصفة دورية لتنمية مهارتهم وقدراتهم.
- ٨- نشر الارشادات والملصقات الخاصة بالامن والسلامة بكل اماكن الكلية.
- ٩- متابعة اعمال الصيانة الدورية وصلاحية اجهزة الانذار ووظايات الحريق بصورة دورية.



١٠- اعداد التقارير الدورية عن الانشطة التي قامت بها الوحدة في ضوء الخطة التنفيذية ورفعها أ.د/ عميد الكلية للعرض على مجلس الكلية.

وحدة الأزمات و الكوارث

كلية التربية الرياضية للبنين جامعة حلوان

١١- الدعوة لعقد الاجتماعات الدورية لمجلس ادارة الوحدة.

١٢- الاتصال الدوري بالاسعاف والمطافئ والنجدة بهدف المساندة في عمليات التدريب ، وتسهيل المشاركة في حالة الأزمات الحادة.



وحدة الأزمات و الكوارث
كلية التربية الرياضية للبنين جامعة حلوان



مراحل ادارة الازمات والكوارث

دور ومهام وحدة إدارة الأزمات والكوارث بالكلية

يحدد دور ومهام وحدة إدارة الأزمات والكوارث طبقاً للمنظومة القومية لإدارة الأزمات إلى ثلاث مراحل علي النحو التالي:

أولاً المرحلة الأولى: (ما قبل الأزمة/ الحدث الطارئ/الكارثة) ويتم فيها:

- ١-تحليل البيئة الداخلية
- ٢-تحليل البيئة الخارجية
- ٣- التخطيط (التنبؤ / التوقع) للأزمات والكوارث المتوقع حدوثها في المدى القريب/ المتوسط/ البعيد
- ٤- إعداد الخطط ورسم السيناريوهات لدرء الأزمات ومواجهة الكوارث.
- ٥- إتخاذ الإجراءات الوقائية لمنع/ تسكين الأزمة أو الكارثة
- ٦- الإستعداد للتعامل مع الأحداث مثل تدريب الأفراد وصيانة المعدات.
- ٧- نشر الوعي الثقافي بإدارة الكوارث والأزمات ، وعقد ورش عمل تدريبية للإرتقاء بمستوى وكفاءة منسوبي الكلية في هذا المجال.
- ٨- تطوير آليات الرصد والإنذار المبكر في مجال إدارة الأزمات والكوارث كلما كان ذلك ممكناً.
- ٩- تجهيز غرفة عمليات لإدارة الأزمات والكوارث مزودة بأجهزة الإتصال المناسبة.

المرحلة الثانية: (مرحلة المواجهة والاحتواء) ويتم فيها:

- ١- تنفيذ الخطط والسيناريوهات التي سبق إعدادها والتدريب عليها.
- ٢- تنفيذ أعمال المواجهة والإغاثة بأنواعها وفقاً لنوعية الأزمة أو الكارثة.
- ٣- القيام بأعمال خدمات الطوارئ العاجلة.
- ٤- تنفيذ عمليات الإخلاء عند الضرورة.



وحدة الأزمات و الكوارث

كلية التربية الرياضية للبنين جامعة حلوان

٥- متابعة الحدث والوقوف على تطورات الموقف بشكل مستمر وتقييم وتحديد الإجراءات المطلوبة للتعامل معه.



المرحلة الثالثة : (مرحلة إستعادة التوازن) ويتم فيها:

- ١- حصر الخسائر فى الأفراد والمنشآت.
- ٢- التأهيل وإعادة البناء (مرحلة استئناف النشاط).
- ٣- وضع أساليب للحماية من أخطار المستقبل المحتملة.
- ٤- تقييم الإجراءات التي تمت للتعامل مع الأزمة أو الكارثة والخروج بالدروس المستفادة.
- ٥- توثيق الحدث وتقديم التوصيات والمقترحات اللازمة وتوجيهها إلى الجهات المعنية للإستفادة منها.
- ٦- تطوير وتحديث الخطط وفقا للمستجدات من أجل إدارة أفضل



وحدة الأزمات و الكوارث
كلية التربية الرياضية للبنين جامعة حلوان



مهام اعضاء مجلس الادارة

أ.د. عميد الكلية و رئيس مجلس الادارة

المهام والاختصاصات:

- ١- وضع التشكيل السنوى للوحدة وعرضة على مجلس الكلية
- ٢- دعوة الاعضاء لحضور اجتماعات شهرية لتحديد اعمال أنشطة الوحدة ومسئوليات كل عضو
- ٣- متابعة سير العمل واتخاذ القرارات اللازمة طبقا للتقارير المقدمة من مدير الوحدة
- ٤- استقبال فرق الانقاذ المختلفة (الاسعاف،الحماية المدنية،النجدة.....)

أ.د. وكيل الكلية لشئون خدمة المجتمع وتنمية البيئة ونائب رئيس مجلس الادارة

المهام والاختصاصات:

- ١- الاشراف على سير عمل الوحدة.
- ٢- توقيع بروتوكولات مع الهيئات الخدمية (الاسعاف،المطافي،النجدة،.....)
- ٣- التنسيق مع الجهة المناظرة بالجامعة.
- ٤- تبادل الخبرات مع الكليات الاخرى في كيفية ادارة الازمات والكوارث.
- ٥- تقديم الدعم المادي والمعلوماتي لرفع كفاءة الوحدة.



وحدة الأزمات و الكوارث

كلية التربية الرياضية للبنين جامعة حلوان



أ.د. مدير وحدة الازمات والكوارث

المهام والاختصاصات:

- 1- الاشراف على سير العمل بالوحدة
- 2- تنفيذ قرارات المجلس وتقديم التقارير لوكيل الكلية لشئون خدمة المجتمع وتنمية البيئة.
- 3- مراجعة واعتماد الخطة التنفيذية لانشطة الوحدة
- 4- اعداد التقرير السنوى عن نشاط الوحدة والتقارير الدورية التى تقدم عن سير العمل
- 5- اقتراح الاستعانة بذوى الخبرة لتنفيذ بعض المهام التى تدخل فى اختصاص الوحدة
- 6- اقتراح تعديل بعض بنود الاثحة بما يحقق صالح العمل بالوحدة

نائب مدير وحدة الازمات والكوارث

المهام والاختصاصات:

- 1- الاشراف على سير العمل بالوحدة.
- 2- الاشراف على لجان الوحدة ومتابعة ادائها ومهامها.
- 3- تكوين فريق الاخلاء وتدريبهم على كيفية التعامل مع الازمات والكوارث.
- 4- وضع السيناريوهات والتخطيط لتنفيذها فى مختلف اشكال الازمات والكوارث.
- 5- رفع تقارير لجان الوحدة لمدير وحدة الازمات والكوارث.
- 6- الاشراف على تجارب الاخلاء وتقديم التقارير عنها.
- 7- تنفيذ وتدريب دورات الامن والسلامة لافراد مجتمع الكلية.
- 8- المشاركة فى وضع الخطة التنفيذية للوحدة.
- 9- استقبال مقترحات وشكاوى جميع أفراد مجتمع الكلية والاخذ بها.
- 10- تصميم وتنفيذ دليل الوحدة.

معاون الكلية

المهام والاختصاصات:

- 1- تيسير اعمال الوحدة من والى عميد الكلية.

٢- الاتصال الفوري بارقام الطوارئ عند التنبؤ أو وقوع
الازمة.

أمين الكلية

المهام والاختصاصات:

يعتبر امين الكلية العضو الدائم باللجنة طبقا لوظيفته ليقوم بنشر اداء باقى ادارات
الكلية فى تنفيذ تعليمات وارشادات اللجنة والالتزام بها .

اعضاء وحدة الازمات والكوارث

المهام والاختصاصات:

ترجع اختصاصات كل عضو في الوحدة الى مهامه في اللجنة الموكلة اليه.



تشكيل لجان وحدة الازمات والكوارث

م	لجنة	اسم العضو	القسم	الوظيفة في اللجنة
١	لجنة التدريب	د/سيد عبد الوهاب عبد المعطي	قسم تدريب الرياضات الجماعية	رئيس اللجنة
		د/ راني بهجت	قسم علم النفس والاجتماع الرياضي	مشرف ومدرّب
		م.م/ طه بخيت	منسق الوحدة بالجودة	عضو
٢	لجنة اعداد الخطة التنفيذية للامن والسلامة ورسم سيناريوهات ادارة الازمة	م.م/ عبد الله مصطفى الفرماوي	قسم الإدارة الرياضية	رئيس اللجنة
		د/ سامي صابر إبراهيم	قسم علوم الحركة الرياضية	عضو
		م.م/ عمر رفعت إبراهيم	قسم تربية رياضية معدلة	عضو
		أ/ محمد	إداري أمن الكلية	عضو
٣	لجنة توثيق ومتابعة تنفيذ الخطة واعداد التقارير الدورية	د/ وسام مدحت منصور	قسم علم النفس والاجتماع الرياضي	رئيس اللجنة
		م.م/ محمد سالم حسين	قسم المناهج وطرق التدريس	عضو
		أ/ محمد	مسئول الدفاع المدني	عضو
٤	لجنة قياس وتقويم وتقييم	د/ عصام أنور عبد اللطيف	قسم علوم الصحة الرياضية	رئيس اللجنة



وحدة الأزمات و الكوارث

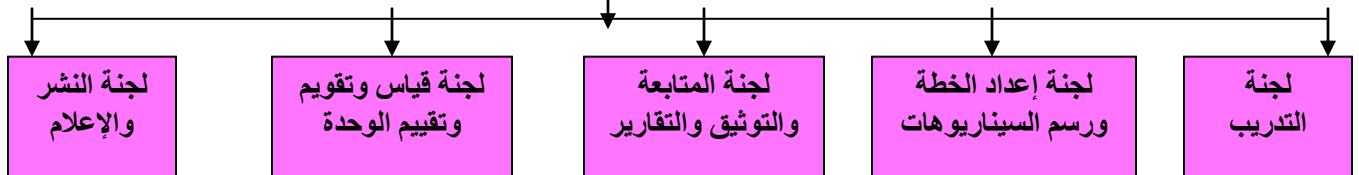
كلية التربية الرياضية للبنين جامعة حلوان

عضو	قسم الترويح الرياضي	د/ يحيى مصطفى كمال	اداء الوحدة	
عضو	قسم كبار السن	م.م/محمد صفي الدين محمد		
رئيس اللجنة	قسم تدريب الرياضات الأساسية	د/ أسامه فؤاد محمد	لجنة النشر والاعلام	٥
عضو	قسم تدريب الرياضات الفردية	م.م/محمد مصطفى طه النحاس		
عضو	معاون الكلية (خدمات معاونة)	أ/ احمد دقلية		
عضو	أمين الكلية	مهندس/ صلاح ربيع		



عضو	قسم شئون رعاية الشباب	د/ شريف كامل		
عضو	رئيس قسم الحاسب الآلي والمطبعة	أ/ اسيلة محمد كمال العريان		
عضو	ممثل عن الطلاب	الطالب/		

مهام لجان وحدة الازمات والكوارث



١- لجنة التدريب

المهام والاختصاصات:



وحدة الأزمات و الكوارث
كلية التربية الرياضية للبنين جامعة حلوان

١- نشر ثقافة السلوك الآمن الواجب اتباعه خلال اى أزمة أو كارثة.

٢- إعداد وتنفيذ ورش عمل لضمان التدريب المستمر للطلاب و العاملين بالكلية.

٣- الاعداد والتنفيذ لدورات تدريبية عن الامن والسلامة والحماية المدنية والاسعافات الاولية.

٤- متابعة المستجدات في عمليات التدريب على مواجهة الازمات والكوارث.

٢- لجنة إعداد الخطة التنفيذية للأمن والسلامة ورسم سيناريوهات إدارة الأزمة

المهام والاختصاصات:

١- الحصول على الرسم الهندسي لجميع مباني الكلية.

٢- اعداد قاعدة بيانات عن اى ازمات وكوارث التي مرت بها الكلية وطرق حلها.

٣- تسجيل جميع المواقف التي تعتبر ازمة يمكن ان تهدد كيان الكلية فى سجل الأزمات.

٤- توفير الدعم المعلوماتى لاعداد الخطة ومساعدة متخذى القرار في ايجاد حلول لأى ازمة.

٥- وضع سناريوهات مواجهة الازمة في (الحرائق - التسمم - تسرب الامتحان - المظاهرات والاعتصامات - انهيار مبنى - زلازل.....) .

٦- حفظ قواعد البيانات الخاصة بجميع افراد مجتمع الكلية على الحاسب الالى للوحدة.

٣- لجنة توثيق ومتابعة تنفيذ الخطة واعداد التقارير

المهام والاختصاصات:

١- توثيق دورات التدريب لافراد مجتمع الكلية (تصوير - فيديو) وكشوف الحضور.

٢- توثيق حضور وغياب فريق الاخلاء في التجارب التطبيقية والازمات الطبيعية.

٣- توثيق تجارب الاخلاء ومتابعتها (تصوير - فيديو) واعداد
ورفع تقاريرها.



وحدة الأزمات و الكوارث
كلية التربية الرياضية للبنين جامعة حلوان

٤- تدوين محاضر اجتماعات الوحدة.

٥- متابعة اللوحات الارشادية والمطويات الارشادية وارقام الطوارئ فى أماكن
واضحة بالكلية.

٦- متابعة مؤشرات النجاح بالخطه ونسب تحققها فعليا فى التوقيتات المحددة لها.

٧- التأكد من اجراءات الامن والسلامة داخل الاقسام الادارية المختلفة والمعامل وقاعات التدريس.

٨- مراجعة اجراءات الامن والسلامة فى المخازن.

٩- التأكد من سلامة التوصيلات الكهربائية.

١٠- متابعة نظافة المطعم ووسائل الامن والسلامة به.

١١- التأكد من وجود صناديق الاسعافات الاولية متاحة فى المعامل والملاعب والصالات والمدرجات

والتفتيش الدورى عليها.

١٢- مراجعة اجراءات الامن والسلامة بأبواب ومخارج الطوارئ.

١٣- التفتيش الدورى على وسائل الاطفاء والتأكد من صلاحيتها.

١٤- التفتيش الدورى على حنفيات الحريق ومدى جاهزيتها للتعامل مع الازمة.

١٥- التأكد من وجود كمية مناسبة من الرمل داخل جرادل الاطفاء.

١٦- التفتيش الدورى على وسائل الانذار فى المنشأة.

٤- لجنة قياس وتقويم وتقييم اداء الوحدة



- ٢- قياس سرعة اداء الوحدة لتنفيذ مهام الاخلاء في الوقت المحدد لها.
- ٣- تقويم وتقييم اداء اللجان تبعاً للخطة التنفيذية.
- ٤- قياس مدى رضا افراد مجتمع الكلية عن اداء الوحدة.
- ٥- تقييم فريق الاخلاء وتقويم سلوكياتهم في التعامل مع افراد الكلية.
- ٦- تقييم اجهزة ووسائل الامن والسلامة بالكلية.
- ٧- قياس مدى توافر احتياجات الوحدة.
- ٨- اقتراح طرق وأساليب تطوير الأداء.

٥- لجنة النشر والاعلام:

المهام والاختصاصات:

- ١- نشر وتحديث اخبار الوحدة على موقع الكلية على شبكة المعلومات (الانترنت).
- ٢- انشاء صفحة على موقع التواصل الاجتماعي (الفيس بوك) وتفعيل دورها.
- ٣- انشاء مجموعة (جروب) على البرنامج الالكتروني (الواتساب) لسهولة التواصل بين الاعضاء.
- ٤- تنظيم ومتابعة الاتصالات الخاصة بالوحدة.
- ٥- اعداد مطويات ارشادية عن وحدة الازمات والكوارث وتوزيعها على افراد الكلية.
- ٦- اعداد ونشر تعليمات الاخلاء على مكاتب وقاعات وملاعب وصالات الكلية.
- ٧- اعداد ارقام هواتف الطوارئ وتوزيعها على جميع مباني وافراد الكلية.
- ٨- لصق ونشر اللوحات الارشادية المختلفة على جميع مباني وملاعب ومكاتب الكلية.



تشكيل فريق الإخلاء
للعام الجامعي ٢٠١٥/٢٠١٦



وحدة الأزمات و الكوارث

كلية التربية الرياضية للبنين جامعة حلوان

م	الاسم	الوظيفة	الوظيفة في الوحدة
١	احمد مجدي السيد خليل	طالب	رئيس الفريق
٢	محمد إبراهيم هشام	طالب	إخلاء
٣	عبد الرحمن مصطفى	طالب	توثيق
٤	عبد الرحمن حسن محمد	طالب	توثيق
٥	سيد سعد نوفل	طالب	إخلاء
٦	عبد العزيز محسن عبد الرسول	طالب	إخلاء
٧	محمود مصطفى سيد	طالب	إخلاء
٨	محمد عبد المنعم على	طالب	توثيق
٩	صلاح الدين احمد	طالب	إخلاء
١٠	مصطفى خالد محمود	طالب	إخلاء
١١	عمرو محمد الحنبوشي	طالب	توثيق
١٢	احمد عبد الجليل عبد الباقي	طالب	إخلاء
١٣	علاء جمال الدين إبراهيم	طالب	توثيق
١٤	احمد حسين احمد	طالب	إخلاء
١٥	احمد عادل داغر	طالب	إخلاء
١٦	أسامة محمد سيد	طالب	توثيق
١٧	محمود تقوى محمد محمد	طالب	إخلاء
١٨	إبراهيم حسن حسين	طالب	إخلاء
١٩	بسام محمود صلاح	طالب	إخلاء
٢٠	وليد عبد الرحمن عبد الظاهر	طالب	إخلاء
٢١	هاني محمد رشاد محمود	طالب	إخلاء
٢٢	مصطفى فريد السيد	طالب	توثيق
٢٣	احمد نجدي عبد اللطيف	طالب	توثيق
٢٤	مؤمن شعبان محمد	طالب	إخلاء
٢٥	عبد الرحمن احمد عطا	طالب	توثيق

توزيع فريق الإخلاء على مباني وملاعب الكلية

م	اسم مكان الإخلاء	اسم طالب التوثيق	اسم طالب الإخلاء	ملاحظات
١	المبنى الرئيس (العميد)			
٢	مبنى أقسام النفس المعدلة الصحة الترويح الإدارة المطعم			
٣	مبنى الشئون الإدارية ومدرج ١-٢-٣-٤			
٤	مدرجات ٧-٨-٩-١٠			
٥	مبنى التمرينات			
٦	مبنى المنازل			
٧	مبنى شئون طلاب			
٨	مبنى رعاية الشباب			
٩	الملاعب			

المهمة :

التاريخ: / /

التوقيت: :



فريق الاخلاء:

المهام والاختصاصات:

- ١- توجيه مستخدمي المبنى لإخلاء المبنى من أقرب مخرج محاولاً استخدام مخارج الطوارئ لجاهزيتها.
- ٢- التأكد من إخلاء الجميع في الغرف والمعامل والملاعب والمكاتب ودورات المياه.
- ٣- إغلاق جميع أبواب الغرف والمعامل ودورات المياه وغيرها.
- ٤- البحث عن الأشخاص المعاقين أو الراضين للخروج ومحاولة مساعدتهم أو التبليغ عن وجودهم.
- ٥- معاونة كبار السن وذوي الاحتياجات الخاصة للخروج بأمان لمنطقة التجمع.
- ٦- عدم السماح لأحد للعودة للمبنى سوى المنقذين والمصرح لهم فقط.
- ٧- إبلاغ رئيس فريق الإخلاء عن جميع الملاحظات وعن الأشخاص المحتجزين والمقعدين.
- ٨- مساعدة الآخرين للبقاء بأمان بعيداً عن المبنى ومخارجه.
- ٩- فض الاشتباكات بين المتنازعين.
- ١٠- نقل الوثائق والأشياء ذات القيمة في الحالات الحرجة.
- ١١- تقديم الإسعافات الأولية ورفع الروح المعنوية لشاغلي المبنى أو الكلية وبخاصة الطلبة والسيدات.
- ١٢- مكافحة الحرائق ومساعدة فرق الإطفاء والإنقاذ والصحة.
- ١٣- فصل الكهرباء واجهزة التكييف بالمكان المتواجد فيه.
- ١٤- التوثيق لتجارب الاخلاء عن طريق التصوير (صور-فيديو).
- ١٥- توعية الطلاب بالالتزام والاهتمام بتنفيذ التعليمات.



متطلبات واحتياجات وحدة إدارة الأزمات والكوارث بالكلية

- ١- غرفة عمليات لإدارة الأزمات والكوارث مزودة بأجهزة اتصال حديثة (تليفون - فاكس - لاسلكي - كمبيوتر - إذاعة داخلية - طباعة).
- ٢- سجل بيانات وتليفونات أعضاء هيئة التدريس والعاملين بالكلية، ووحدات الدعم والانقاذ.
- ٣- توفير الوسائل والمعدات اللازمة لمواجهة الكوارث والأزمات (نقطة التجمع - لوحات إرشادية - أجهزة إطفاء وإنذار - إسعافات أولية- سيارة إسعاف).
- ٤- رسم توضيحي بمرافق ومنشآت الكلية يوضح المباني والمرافق والملاعب محددًا عليها شبكة الإطفاء والكهرباء والصرف الصحي والمياه والغاز الطبيعي والتليفونات).
- ٥- كاميرا توثيق وسجل الأزمات توثق به الكلية كل المواقع التي تعتبرها أزمات أو كوارث من شأنها تهديد كيان الكلية ويكون بمثابة ذاكرة للكلية .
- ٦- الموافقة على تفعيل لائحة العمل بالوحدة.
- ٧- مساحة على موقع الكلية لنشر اخبار ونشاطات الوحدة.

خطة مقترحة لإدارة الأزمات والكوارث

الهدف من الخطة

- ١- الإرتقاء بمهارات وقدرات العاملين وأعضاء هيئة التدريس فى مواجهة الأزمات والكوارث التي قد تحدث بالكلية .
- ٢- الاهتمام بإستكمال وتطوير الأجهزة والمعدات التي تستخدم فى مواجهة الأزمات والكوارث .

إعتبرات الخطة :

- ١- التوجهات القومية (المادة ٢١٥ من الباب الخامس لقانون العمل رقم ١٢ لسنة ٢٠٠٣) .
- ٢- توجيهات ومطالب متخذي القرار على مستوى الكلية / الجامعة / المحافظة.
- ٣- أنشطة الكلية المختلفة وطبيعة عملها وما يترتب على ذلك من احتمالات .
- ٤- استثمار الكوادر البشرية والأجهزة والمعدات .
- ٥- الاستفادة بالخبرات المكتسبة من قسم علوم الصحة الرياضي لإجراءات السلامة والصحة والاصابات .
- ٦- التنسيق مع وحدات إدارة الأزمات بالكلية الأخرى والجامعة.

المحاور الرئيسية للخطة

- ١- الاستخدام الأمثل للأجهزة والمعدات.
- ٢- نقل وتبادل الخبرات والتجارب الناجحة فى مجال مواجهة الأزمات والكوارث سواء كانت طبيعية أو نتيجة لظروف طارئة.
- ٣- الاهتمام بالأنظمة التي تعمل بها الوحدات الخدمية فى الاقسام المختلفة.
- ٤- زيادة كفاءة وحدة مواجهة الازمات والكوارث والارتقاء بالكوادر العاملة فيها.

٥- التدريب المستمر على عمل السيناريوهات المختلفة لمواجهة الازمات.



وحدة الأزمات و الكوارث
كلية التربية الرياضية للبنين جامعة حلوان

٦- تجميع وتحليل المعلومات مع المختصين.

٧- ابلاغ وسائل الاعلام فى حالة تواجهه تجنباً لانتشار الشائعات.

٨- عدم التهوين او التهويل بالأزمة او الكارثة.

٩- انتقال وحدات الخدمات (الاسعاف - فرق الانقاذ - الامن الصناعى - الكهرباء - المياه - الصرف

الصحي - وحدة تأمين الغاز الطبيعى) للتدخل فى مواجهة الحدث.

١٠- الخروج بالدروس المستفادة وتعديل السيناريوهات السابق وضعها.

وسائل التدخل السريع للانقاذ

١- افراد وحدة ادارة الازمات من العاملين بالكلية المدربين على مكافحة الحريق والتدخل السريع.

٢- الدفاع المدنى والحريق.

٣- الشرطة.

٤- الاسعاف.

الأجهزة المعاونة

١- الإدارة الهندسية بالجامعة

٢- الصرف الصحى

٣- الغاز الطبيعى

٤- الكهرباء والمياه



٥- التليفونات

٦- المرور



واجبات أعضاء هيئة التدريس والطلاب والموظفين في حالات الطوارئ

- التحلي بالهدوء وعدم الارتباك.
- إيقاف العمل فوراً.
- قطع التيار الكهربائي عن المكان.
- التوجه إلى نقاط التجمع من خلال مسالك الهروب ومخارج الطوارئ.
- التنبيه على الطلاب عدم الركض أو تجاوز زملائهم حتى لا تقع إصابات بينهم .
- لا تجازف ولا تخاطر بحياتك ولا ترجع إلى المبنى مهما كانت الأسباب إلا بعد أن يؤذن لك بذلك من المسؤولين.

واجبات رؤساء الأقسام العلمية والإدارية بالكلية ومن ينوبهم

- التأكد من إغلاق الأبواب والنوافذ فيما عدا المخارج المخصصة لعمليات الإخلاء.
- التأكد من فصل التيار الكهربائي.
- الإشراف على عمليات الإخلاء.
- التأكد من عمليات الاتصال بالجهات المختصة (المطافئ - الإسعاف- النجدة)
- التأكد من وصول الفرق المتخصصة لإدارة الدفاع المدني والحريق.
- التوجه إلى نقطة التجمع للتأكد من وجود جميع العاملين وعدم تخلف أي منهم داخل المبنى.

واجبات أفراد الأمن بالكلية

- تأمين المبنى وحفظ النظام.
- منع دخول أي أفراد غير المختصين داخل المبنى.
- منع خروج أحد من البوابة الرئيسية لمباني الكلية إلى أن تنتهي عمليات الإخلاء والسيطرة على الأزمة وانتهاء الحالة الطارئة.
- انتظار الفرق المتخصصة من رجال الدفاع المدني وإرشادهم لموقع الحريق.



كيفية التصرف في حالة الحريق

- كسر زجاج إنذار الحريق لتشغيله.
- إبلاغ المطافئ فوراً .
- مكافحة الحريق إذا أمكن باستخدام أقرب مطفأة مناسبة لنوع الحريق (وفق ورش التدريب) كما يأتي
- اسحب مسمار الأمان بالمطفأة .
- وجه فوهة المطفأة إلى بؤرة أو مصدر الحريق.
- اضغط على المقبض لتشغيل المطفأة
- تأكد أن المكان الذي تقف فيه لا يشكل خطورة عليك وأنه باستطاعتك الهروب إذا انتشر الحريق

واجبات فرق مكافحة الحرائق

- تحديد مكان الحرائق من خلال ملاحظة اللوحة التوضيحية لنظام إنذار الحريق
- القيام بمكافحة الحريق بوسائل الإطفاء المتوفرة بالمبنى أو الكلية.
- التأكد من غلق النوافذ والأبواب وذلك لمنع انتشار الحريق بباقي مكونات المبنى
- التعاون مع الفرق المتخصصة التابعة لإدارة الدفاع المدني والحريق بإرشادهم إلى موقع الحريق ونوعه وأجهزة ووسائل الإطفاء المتوفرة.

تعليمات الإخلاء

Evacuation Procedure

عند سماع جرس الإنذار أو إعلان الإخلاء للطوارئ يجب إتباع التعليمات التالية:

- إجمع ما خف حمله من متعلقاتك بسرعة وتوجه لأقرب مخرج للطوارئ إليك ولا تقف لالتقاط الأغراض الشخصية
- إفصل الكهرباء عن الأجهزة الكهربائية والإضاءة و غادر الغرفة التي انت بها.
- اقلق باب الغرفة بالمفتاح واسحب المفتاح وأغلق أي باب يصادفك، أغلق أي باب تمر من خلاله لحبس الحريق. (لا تغلق أبواب الطوارئ)
- لا تدخل أي غرفة بها حريق أو دخان وإن لا تعلم قم باختبار مقبض الباب: إن كان ساخناً فلا تفتح إطلاقاً ونبه الآخرين.
- لا ترتبك ولا تجرى بل امش مشياً سريعاً ولا تقف لالتقاط أي متعلقات أخرى.



- في حال وجود دخان، اخفض بجسمك إلى الأرض تحت مستوى الدخان وغط فمك وانفك بقطعة قماش مبللة.
- في حال إحتراق ملابسك، لا تجري لتزيد النار بل تدرج لإطفاء النار.
- وجه لنقطة التجمع خارج باب المبنى الرئيسي تأكد من ابتعاد الجميع من مبنى الحريق وعدم العودة للمبنى
- في حال محاصرتك في غرفة قم بإحكام إغلاق الغرفة لكي لا يتسرب الدخان أو النار للغرفة وانزع الستائر وأية أقمشة أخرى وبللها وسد بها الفتحات وابق راسك مرخياً بجوار الأرض واتصل بالمطافئ (١٨٠) وابلغ الجهات المعنية الأخرى لإنقاذك.





تعليمات الزلازل



ابتعد عن النوافذ
والثريات والرفوف
غير المعتينة



احم نفسك بالوقوف تحت طاولة متينة مثلاً



افصل مصادر الطاقة المختلفة
وأحكام إغلاق أسطوانة الغاز



لا تدخن ولا تستخدم الولاعات وأعواد النعاب



استخدم البطارية الجافة في الإنارة



افتح المذياع واتبع الإرشادات الصادرة عنه





نماذج محتملة للأزمات والكوارث

بالنسبة للطلاب

- ١- مظاهرات الطلاب داخل الكلية.
- ٢- تحطيم او اقتحام الطلاب لمباني الكلية.
- ٣- اعتصامات الطلاب داخل الكلية.
- ٤- مشاجرات بين الطلاب داخل مباني الكلية.
- ٥- غرق احد الطلاب بحمام السباحة.
- ٦- اصابة بكسر في العظام او خلع مفصل او تمزقات لاحد الطلاب.
- ٧- حالات بلع اللسان للطلاب خلال المحاضرات العلمية أو الانشطة.
- ٨- حالات اغماء أو نزيف أو أزمة قلبية داخل احد القاعات أو المكاتب بالكلية.
- ٩- تسرب أوراق امتحانات نهاية الفصل الدراسي.
- ١٠- وجود حالات غش داخل اللجان (فردى أو جماعى).
- ١١- حالات تسمم نتيجة لفساد الغذاء بالمطعم أو الكافيتريا الموجودة بالكلية.
- ١٢- حادث سيارة داخل الكلية.
- ١٣- عدم وعى الطلاب بالتعامل مع المنشآت و المباني والاجهزة والادوات.
- ١٤- إنتشار الوباء.
- ١٥- انتشار ظواهر وسلوكيات غير أخلاقية في الكلية كتعاطي المخدرات.
- ١٦- حالات السرقة.

بالنسبة لأعضاء هيئة التدريس

- ١- وجود مقررات نادرة لا يوجد إلا متخصص وحيد فيها.
- ٢- وجود حالة اقتباس أو سرقة للأبحاث العلمية أو الكتب العلمية أو غيرها.
- ٣- اسلوب التعامل بين أعضاء هيئة التدريس والطلاب والعاملين
- ٤- نقص تدريب وإعداد عضو هيئة التدريس.
- ٥- الإخلال بمبدأ تكافؤ الفرص .
- ٦- وجود خلل في العملية التعليمية .
- ٧- إضراب أعضاء هيئة التدريس عن العمل.

نماذج الازمات والكوارث



١- حريق داخل أحد المعامل أو مخازن أو إدارات أو مباني أو

ملاعب الكلية.

٢- خلل كهربائي بداخل مبنى ويدخله طلاب أو أعضاء هيئة تدريس أو

عاملين.

٣- انهيار جزء من مباني الكلية.

٤- الزلازل.

٥- العواصف.

٦- السيول والامطار الغزيرة.

٧- اقتحام الكلية من بطجية.

٨- الارهاب.

٩- انقطاع المياه عن الكلية.

١٠- طفح الصرف الصحي.

١١- نماذج مخلة بالاداب.

١٢- تحطم جسم طائرة بأرض الكلية.

١٣- مشاحنات طائفية أو حزبية.

١٤- سرقة المراجع والابحاث العلمية من المكتبة.

١٥- طوائف دينية سياسية بمسجد الكلية.

١٦- حالات التحرش الجنسي.



سيناريوهات الأزمات والكوارث

تعتمد سيناريوهات التعامل مع الأزمات والكوارث على نوعية الأزمة وظروف حدوثها والأخطار المتوقعة منها وعليه فقد تم وضع عدة سيناريوهات للتعامل مع الأزمات والكوارث المتوقع حدوثها بالكلية كما يلي:

١- سيناريو التعامل مع الحريق

أولاً: قبل حدوث الأزمة: يتم عمل ما يلي:

- اعداد سيناريو للأزمة والبدء في تنفيذه باستخدام نقاط الانذار المبكر ومراقبة سلوك شاغلي مبنى الكلية من خلال التنسيق مع الجهات المختصة.
- التأكيد على الادارة الهندسية بالجامعة على:
 - عمل الصيانة اللازمة لأجهزة الانذار بالكلية.
 - عمل الصيانة اللازمة لأجهزة اطفاء الحريق بالكلية بالتعاون مع إدارة الدفاع المدني.
 - تدريب الطلاب والعاملين بالكلية على خطة اخلاء المبنى في حالة الحريق.

ثانياً: أثناء الأزمة:

- تحديد مكان الحرائق.
- إبلاغ غرفة المطافئ فوراً على الرقم ١٨٠.
- إبلاغ السيد أمين الكلية.
- التأكد من فصل التيار الكهربائي.
- إبلاغ وحدة إدارة الأزمات والكوارث بالجامعة.
- مكافحة الحريق إذا أمكن باستخدام اقرب مطفأة مناسبة لنوع الحريق كما يأتي:
 - اسحب مسمار الأمان بالمطفأة .
 - وجه فوهة المطفأة إلى مكان الحريق .
 - اضغط على المقبض لتشغيل المطفأة.
- تأكد أن المكان الذي تقف فيه لا يشكل خطورة عليك وأنه باستطاعتك الهروب إذا انتشر الحريق.
- الاتصال بالاسعاف في حالة وجود أو احتمال وجود اصابات.
- تنفيذ خطة إخلاء المبنى المعتمدة من الكلية.
- غلق صمام الغاز الطبيعي الرئيسي في الكلية.



وحدة الأزمات و الكوارث

كلية التربية الرياضية للبنين جامعة حلوان

•نقل الأجهزة والمستندات الهامة من المبنى بقدر المستطاع.

•القيام بمكافحة الحريق بوسائل الإطفاء المتوفرة بالمبنى (مطفآت الماء ذات اللون الأحمر- مطفآت ثاني اكسيد الكربون ذات اللون الأسود)

•التأكد من غلق النوافذ والأبواب وذلك لمنع انتشار الحريق بباقي مكونات المبنى.

•التعاون مع الفرق المتخصصة التابعة لإدارة الدفاع المدني والحريق بإرشادهم إلى موقع الحريق ونوعه وأجهزة ووسائل الإطفاء المتوفرة.

•التوجه الى نقطة التجمع للتأكد من وجود جميع العاملين وعدم تخلف أي منهم داخل المبنى.

الوسائل والمعدات المطلوب توافرها بالكلية:

إن توفير الوسائل والمعدات اللازمة لمواجهة الكوارث والأزمات (نقطة التجمع – لوحات ارشادية – أجهزة إطفاء وانذار – إسعافات أولية) تلعب دور كبير بصورة مباشرة في الحد من الخسائر الناجمة عن الأزمة لذلك كان من الضروري التأكد من توافر البنود التالية:

•تحديد نقاط التجمع الخاصة بكل مبنى.

•أجهزة مكافحة الأولية لجميع أنواع الحرائق وأن تكون صالحة للاستخدام الفوري.

•الأدوية والأدوات الطبية اللازمة لعمليات الاسعافات الأولية.

•مخارج وأبواب الطوارئ الكافية وكافة اللوحات الإرشادية التي تسهل عمليات الإخلاء وتدل شاغلي المبنى على مسالك الهروب ومخارج الطوارئ ونقاط التجمع.

ثالثاً بعد الأزمة:

•توثيق الحدث.

•تحليل وتقييم مستوى أداء فريق إدارة الأزمة زالأخطاء التي وقعت للوقوف على أوجه القصور بها والاستفادة مما قد يظهر من مشكلات لوضع الحلول العاجلة لها لتلافيها مستقبلاً.

•تقديم التوصيات والمقترحات اللازمة وتوجيهها الى الجهات المعنية لتفادي تكرار أو الحد من تكرار الأزمة مستقبلاً.

•تشكيل لجنة لحصر التلفيات والخسائر المادية والبشرية اثر الحريق.

سيناريو حدوث حريق(مدرج ٣ مبنى امين الكلية)

الاحداث:-

كانت بداية اليوم الدراسي بداية طبيعية كاي يوم من ايام الاسبوع .ولكن هذا اليوم في تمام الساعة العاشرة صباحا في مدرج ٢ بالدور الثالث مبنى السيد امين الكلية وفي اثناء جلوس التلاميذ داخل المدرج وتلقيهم لمحاضرة حدث ماس كهربائي في اسلاك



الكهرباء الخاصة بالمدرج وكان هذا الماس ناتج من وجود تلامس في الاسلاك مما ادى الى حدوث اشتعال داخل المدرج وشببت السنة اللهب في محتويات المدرج من ستائر ومقاعد وسبورات وترايبيزات وبمجرد اشتعال الحريق خرج الطلبة مسرعين من المدرج خوفا من النيران المشتعلة. وفي الحال دق جرس انذار الحريق وبمجرد سماع هذا الجرس اتجه فريق الازمات والكوارث داخل الكلية بقيادة امين الوحدة الى مكان الحريق.

وحدة الأزمات و الكوارث

كلية التربية الرياضية للبنين جامعة حلوان

الاجراءات:-

بعد تحديد مكان الحريق ارتدي افراد الفريق الزى الخاص بهم ووزعوا مهام عملهم. حيث قام افراد الفريق باعطاء التعليمات والنصائح الى الطلبة وبث الطمانينة والسكينة في نفوس الطلاب. وقامت مجموعة اخرى من طلاب الوحدة بالمرور علي بقية الغرف في هذا المبنى لحث الطلاب واعضاء هيئة التدريس على مغادرة المبنى والخروج لنقطة التجمع داخل الكلية (ملعب التربية العملية)

وقامت مجموعة اخرى من طلاب الوحدة بارشاد الطلاب المحتجزين داخل مدرج ٤, ٣ في نفس الدور الذي حدث فيه الحريق الى باب الطوارئ الموجود في آخر الطرقة وانزالهم بنظام وهدوء من هذا الباب وحثهم على التوجه لنقطة التجمع

وفي الحال قام طلاب الوحدة باستدعاء قوات الحماية المدنية والاسعاف. وقامت مجموعة اخرى بمحاولة السيطرة على الحريق باستخدام طفايات الحريق الموجودة داخل الكلية. في حين قام بعض طلاب الوحدة بعمل حصر شامل للطلاب الموجودين داخل الكلية والتعرف على الاشخاص الغائبين. وبعد مرور نصف ساعة من اشتعال الحريق تم السيطرة عليه من قبل طلاب الوحدة ورجال الحماية المدنية. وقامت الوحدة العلاجية بعمل الاسعافات الاولية للطلاب المصابين نتيجة التزاحم والتدافع.

٢- مواجهة أخطار الزلازل والانهيارات:

أولا قبل الأزمة: يتم على ما يلي:

• اتخاذ التدابير للوقاية من الزلازل في الكلية:

-دراسة المباني هندسياً من حيث مقاومتها للزلازل ومعالجة أماكن الضعف والمصادر المحتملة لزيادة نسبة التعرض للخطر (التصدعات، الشرفات، الأسقف، والجدران غير الثابتة)

-إزالة مصادر الخطر مثل تخزين المخلفات والأجهزة القديمة والمستهلكة على أسطح المباني.

-تخزين الوقود والمواد الأولية ذات الخطورة/ مواد كيميائية للمعامل وانايب اكسجين خارج الأماكن التي يتواجد بها الموظفون والعمال.

-إرشاد وإعلام أعضاء هيئة التدريس والموظفين والعمال على التصرف عند وقوع الزلازل من خلال اللوحات الإرشادية والوسائل الممكنة.

•تنظيم وسائل الوقاية من خلال خطة دقيقة وكاملة وواضحة تتضمن:

-وضع كافة الاحتمالات الممكنة مواجهتها في حال وقوع الزلازل والوضع الممكن أن تؤول إليه المباني بعد ذلك.

-التصرف لمواجهة هذه الاحتمالات بغرض التخفيف من الأضرار والمهام التي يتوجب القيام بها مباشرة.

-تنظيم عملية الإطفاء والسيطرة على الحرائق.

-تنظيم عملية الإنقاذ والإسعاف الأولي للأشخاص المصابين
والمحصرين.

-تنظيم عملية الإخلاء وتحديد مخارج النجاة.

•تدريب العاملين في الكلية على كيفية التصرف عند وقوع الزلازل من خلال الدورات
التدريبية والندوات.

ثانياً أثناء الأزمة:

•إبلاغ أ.د/ عميد الكلية أو من ينوب عنه.

•إبلاغ وحدة إدارة الأزمات والكوارث بالجامعة.

•تحرك فريق الإرشاد لإرشاد الطلاب على كيفية التعامل مع الأزمة.

-إذا كنت في مبنى قف تحت مدخل الباب أو تحت طاولة متينة وبعيداً عن النافذة والزجاج.

-توفير الحماية بالوقوف أو البقاء تحت عتبة الباب، أو في زاوية الغرفة أو تحت الطاولة.

-الابتعاد عن الأشياء القابلة للسقوط.

-الابتعاد عن الأشياء القابلة للكسر والأشياء الحادة.

-الابتعاد عن النوافذ والجدران غير الثابتة.

-حماية الرأس من المتساقطات والمواد المتناثرة.

-في خارج المبنى قف بعيداً عن المباني والأشجار وخطوط الهاتف والكهرباء.

-عدم استخدام المصاعد والتدافع نحو الخارج.

-الابتعاد عن النوافذ والمرايا.

-عدم مغادرة المبنى إلا إذا كانت الظروف تسمح بذلك.

-تقديم الإسعاف الأولي لذوي الإصابات الخطرة.

ثالثاً بعد الأزمة:

•إبلاغ إدارة الدفاع المدني حال سقوط جزء من مبنى بسبب الزلزال.

•إبلاغ الإسعاف حال وجود إصابات.

•إخلاء جميع مباني الكلية لحين التحقق من سلامة المباني.



•المساعدة في أعمال النجدة للمحصورين والمصابين.

•افحص الأسلاك المقطوعة، وافصل التيار الكهربائي.

•ابحث عن المفقودين (عمل حصر للموجودين بالمكان حين وقوع الكارثة)

•تشكيل لجنة فنية لفحص حالة المباني الإنشائية واقتراح مايلزم نحو عمل أي ترميمات.

•توثيق الحدث.

٣- انهيار جزء من مباني الكلية:

أولاً قبل الأزمة: يتم على ما يلي:

- عمل صيانة لمباني الكلية وعمل الترميمات اللازمة إذا لزم الأمر.
- صيانة الصرف الصحي والمياه بالمباني والتأكد من عدم وجود أي ترسيب بهم.
- يفضل عزل أرضيات الحمامات لمنع تسرب المياه (حال حدوثه).
- شفط المياه من على الأسطح أول بأول حال تراكمها على السطح مع عمل ما يلزم لعدم تراكم المياه مرة أخرى.
- إتباع قواعد الأمن والسلامة المهنية لجميع الأسطوانات القابلة للانفجار بالمبنى.
- عدم تركيب معدات ميكانيكية ثقيلة على أسقف المباني دون الحصول على موافقة من لجنة هندسية إنشائية بالجامعة.

ثانياً أثناء الأزمة:

- إبلاغ أ.د/ عميد الكلية أو من ينوب عنه.
- إبلاغ إدارة الدفاع المدني.
- إبلاغ الاسعاف.
- إخلاء المبنى بالكامل وليس جزء منه (القريب من السقوط).
- نقل الأجهزة الهامة من المبنى بقدر المستطاع.
- عمل كردون فوري حول الجزء المنهار لحين وصول شرطة الدفاع المدني.

ثالثاً بعد الازمة:

- توثيق ما حدث.
- تقديم التوجيهات والاقتراحات لتلافي الانهيار في المستقبل.
- تشكيل لجنة إستشارية لدراسة سبب انهيار المبنى وكيفية علاجه.

تشكيل لجنة لحصر التلغيات والخسائر المادية.

٤- إنفجار مواسير المياه أو الصرف الصحي بالكلية:

أولاً قبل الأزمة: يتم على ما يلي:

- عمل الصيانة الدورية اللازمة لشبكة المياه والصرف الصحي بشكل دوري .
- التأكد من غلق جميع محابس المياه بعد الاستعمال قبل مغادرة الكلية.
- نشر ثقافة عدم إلقاء أي مخلفات (ورقة – معدنية – قطنية) داخل مجاري الكلية لعدم انسدادها.
- تدريب العمال والحرس على غلق المحبس العمومي في حال حدوث أزمة.

ثانياً أثناء الأزمة:

- إبلاغ السيد الأستاذ أمين الكلية.
- إبلاغ إدارة المجاري بالمحافظة.
- قفل محبس المياه العمومي.
- فصل التيار الكهربائي حال احتمال وصول المياه له.
- فتح جميع غرف التفتيش ويتم غلقها بعد صرف المياه.
- نقل الأوراق والمستندات الهامة بعيداً عن المياه.

ثالثاً بعد الأزمة:

- توثيق الحدث.
- تقديم التوجيهات والمقترحات لتفادي حدوث تلك الأزمة مستقبلاً.
- تشكيل لجنة لحصر التلغيات والخسائر المادية.

٥- انقطاع التيار الكهربائي أثناء اختبارات نهاية الفصل الدراسي:

أولاً قبل الأزمة: يتم على ما يلي:

- عمل الصيانة السنوية اللازمة للتوصيلات الكهربائية بالكلية.
- إرسال خطاب رسمي الى شركة الكهرباء قبل فترة الاختبارات بفترة كافية محدد به تاريخ بداية ونهاية الاختبارات بالكلية لطلب عمل أي صيانة لازمة قبل فترة الاختبارات.
- محاولة تدبير مولدات كهربائية من الجامعة.





• توفير مصدر إضاءة ثانوية (كشاف - إلخ)

ثانياً أثناء الأزمة:

• إبلاغ أ.د/ رئيس عام الامتحانات.

• إبلاغ شركة الكهرباء فوراً.

• تشغيل المولدات الكهربائية (في حالة وجودها).

• إبلاغ أ.د/ رئيس الكترول لتأجيل الاختبار لفترة محدودة أو ما يراه مناسباً وفقاً لقواعد الامتحانات.

• تشغيل مصدر ضوء ثانوي (كشافات مشحونة- إلخ) حتى لا يحدث فوضى في اللجان وبين الطلاب.

• إبلاغ الطلاب بعدم التحدث مع بعضهم البعض وعدم عمل أي فوضى فهم تحت شروط الاختبار (التحدث يساوي غش)

ثالثاً بعد الأزمة:

• توثيق الحدث.

• تقديم التوصيات والمقترحات لتفادي حدوث ذلك مستقبلاً.

٦- تسرب الغاز:

• فصل المصدر الرئيسي للغاز

• فصل المصدر الرئيسي للكهرباء

• فتح النوافذ والأبواب بالمبنى

• مناشدة المتواجدين بالالتزام بالهدوء والإجراءات الوقائية

• إخلاء المبنى من الطلاب والعاملين

• إبلاغ الإدارة الجهات المسؤولة في نفس الوقت (شركة الغاز - إدارة المطافي - والإسعاف في حالة حدوث إصابات)

٧- مواجهة أزمة سرقة الأجهزة الخاصة بالكلية :

أولاً قبل الأزمة: يتم على ما يلي:

• وضع آلية مناسبة من الرقابة والحراسة بواسطة رجال أمن على مدار اليوم .

• التأكد من تعبئة النموذج الخاص بإخراج وإدخال الأجهزة بكافة أنواعها من وإلى الكلية والتنسيق في هذا الشأن مع إدارة الأمن بالكلية .

ثانياً أثناء الأزمة:



وحدة الأزمات و الكوارث

كلية التربية الرياضية للبنين جامعة حلوان

•إبلاغ عميد الكلية .

•إبلاغ إدارة أمن الكلية بالسرقة للتحقيق الرسمي .

•التحقيق مع العاملين و المسؤولين عن حراسة المكان.

ثالثاً بعد الازمة:

•معرفة الثغرات التي أدت لحدوث السرقة وتلافيها .

•توثيق الحدث وتقديم التوصيات.

٨-كيفية التصرف في حالة الإصابة بجروح:

- وضع ضماد على الجرح ثم القيام بالضغط عليّة حتى يتوقف النزيف.
- غسل الجرح بالماء والصابون أو إي مطهر للجروح.
- تغطية الجرح بشاش معقم أو بقطعة قماش نظيفة وتثبيتته بشريط لاصق.
- التأكد من توافر الأدوية والأدوات الطبية اللازمة لعمليات الإسعافات الأولية.

٩-كيفية التصرف في حالات التسمم الغذائي:

قد يحدث التسمم عن طريق الفم أو الاستنشاق أو حتى الجلد.

الإسعافات الأولية للمصاب بالتسمم

- استدعاء الإسعاف
- يعطى المصاب كأسين من الحليب أو الماء
- لا يستحث المصاب على التقيؤ
- الاحتفاظ بوعاء السم للتحليل لكي يراه الطبيب

سيناريو حدوث تسمم غذائي(في مطعم كلية التربية الرياضية بنين بالهرم).

الاحداث:-

قام مطعم الكلية بفتح باب الدخول امام الطلاب لتناول وجبة الغداء .ودخلت مجموعة كبيرة من الاعداد لتناول الوجبة وبعد اتمام تناول الوجبة شعر عدد كبير من الطلاب باعراض تسمموكانت هذه الاعراض عبارة عن غثيان والم في المعدة والبطن وعدم القدرة على الحركة.

وبملاحظة هذه الاعراض على هؤلاء الطلبة تم ابلاغ وحدة الازمات والكوارث داخل الكلية فقام امين الوحدة بعمل اجتماع طارئ لافراد الوحدة للوقوف على آخر مجريات هذا الحادث.

الاجراءات:-

وقد كلف افراد الوحدة باعمال مختلفة حيث قامت مجموعة من الطلاب باصطحاب زملائهم المصابين الى الوحدة العلاجية داخل الكلية لعمل الاسعافات الاولية لهؤلاء الطلبة المصابين بينما قامت في نفس الوقت مجموعة من الطلاب باستدعاء سيارات الاسعاف لنقل المصابين الى المستشفى .ومن ناحية اخرى قامت مجموعة من افرادوحدة الازمات والكوارث بغلق باب المطعم امام بقية التلاميذ الذين لم يتناولوا بعد وجبتهم واخبارهم بوجود حالة تسمم .وفور حضور مجموعة من الاطباء المتخصصين اصطحبهم افراد الوحدة الى داخل المطعم لاخذ عينات من الاطعمة واكتشاف الاطعمة الفاسدة التي تسببت في هذه الحادثة.

وقد تم استيعاب الازمة واصطحاب الطلبة المصابين الى المستشفى لاجراء العلاج لهم .وقامت ادارة الكلية بتحويل مدير المطعم والمسؤولين الى التحقيق.

١٠-كيفية التصرف في حالة الصعق الكهربائي:

- قطع التيار الكهربائي .
- قد يتسبب الصعق الكهربائي في حدوث قصور في عمل القلب : في حالة القصور فيتم الاسعاف عن طريق التنفس



وحدة الأزمات و الكوارث

كلية التربية الرياضية للبنين جامعة حلوان

الاصطناعي
• ينقل الى المستشفى

١١ - تسرب الامتحانات:



إجراء وقائي

قرار مجلس كلية بوجود امتحان بديل جاهز ويسلم مغلق للجنة الامتحانات على أن يعاد تسليمه مغلقاً كما هو للجنة الممتحنين في حالة عدم إستخدامة.

عند وصول المعلومة عن تسريب أحد الامتحانات قبل موعد الامتحان بوقت كاف:

- على أول فرد مسنول تصل إليه المعلومة سرعة الإتصال بإدارة الكلية أ.د. عميد الكلية و أ.د. وكيل الكلية لشئون التعليم والطلاب.
- تقوم إدارة الكلية بالتأكد أو التحري عن صحة المعلومة وتحديد المسنول عنها.
- يتم إتخاذ كافة الإجراءات القانونية اتجاة المسنول عن واقعة تسريب الامتحان.

عند وصول المعلومة أثناء أو عند بداية الامتحان:

- على أول فرد مسنول تصل إليه المعلومة سرعة الإتصال بإدارة الكلية أ.د. عميد الكلية و أ.د. وكيل الكلية لشئون التعليم والطلاب.
- تقوم إدارة الكلية باتخاذ قرار في الحال بتأجيل الامتحان لمدة ساعة أو ساعتين لحين إعداد امتحان آخر والتأكد والتحري عن صحة المعلومة وتحديد المسنول عنها.
- يتم إتخاذ كافة الإجراءات القانونية اتجاة المسنول عن واقعة تسريب الامتحان.

١٢ - الإضراب والوقفات الإحتجاجية:

- عدم اللجوء إلى التدخل الامني من الحرس الجامعي إلا في حالة فشل ادارة الكلية في التعامل مع الازمة
- اغلاق الابواب الرئيسية للكلية لمنع خروج او دخول الطلاب او اى أشخاص من الخارجين سرعة إخطار ادارة الكلية بالحدث
- على مشرف المبنى سرعة استدعاء أعضاء لجنة الحكماء المخصصين للتعامل مع الأزمات الطلابية و المكلفون من قبل ادارة الكلية بالتعامل و التفاوض مع الطلاب
- يقوم المشرف بتهدئة الموقف لحين وصول لجنة المفاوضات
- يقوم أعضاء اللجنة باستدعاء مندوبين من قيادات الطلاب للتحاور معهم
- على أعضاء اللجنة محاولة الوصول إلى حل مرضى لحين عرض متطلبات الطلاب على ادارة الكلية
- استدعاء ادارة الكلية للتعامل مع الازمة في حالة فشل اللجنة في فض الازمة
- تقوم اللجنة بالاشتراك مع ادارة الكلية بتوثيق الحدث و تقييمه لدعم وحدة الأزمات بالبيانات التي أدت إلى حدوث الازمة لأخذ التدابير اللازمة لعدم تكرارها.

١٣ - سيناريو حدوث مشاجرة:

الاحداث:-

في محاضرة كرة القدم قام اثنان من طلاب الكلية بمشادة كلامية داخل المحاضرة ادت هذه المشادة الى حالة من الاحتقان والغضب داخل نفوس هذان الطالبان وفي نهاية المحاضرة وبمجرد انصراف المحاضر قام احد الطلاب بالاعتداء الجسدى على



الآخر فقام الآخر برد هذا الاعتداء وسط هرج ومرج شديد بين طلاب الشعب وقد تجمع اصدقاء الطالب الاول وكذلك اصدقاء الثاني وازدادت حالة الغضب والاحتقان واصبحت المشاجرة جماعية، وبمجرد علم افراد وحدة الزمات والكوارث بهذه المشاجرة توجهوا مسرعين الى مكان المشاجرة لتهدئة الامور والفصل بين طرفي النزاع .

وحدة الأزمات و الكوارث

كلية التربية الرياضية للبنين جامعة حلوان

الاجراءات :-

قام افراد الوحدة باحتواء المشكلة مؤقتا لتهدئة كل فريق على حدة وبمرور ربع ساعة دق جرس دخول المحاضرة التالية فانصرف الطرفان الى المحاضرة وكل جماعة مملوءة بالغضب والاحتقان من المجموعة الاخرى .

وعند اقتراب موعد المحاضرة من الانتهاء حضر طلاب وحدة الازمات والكوارث امام المدرج لتهدئة الوضع بقيادة نائب مدير الوحدة وعند خروج التلاميذ تم الفصل بينهما والتحدث معهم عن خطورة ما يقومون به من اعتداءات على بعضهم من حيث الناحية القانونية والناحية الاخلاقية وحثهم على الالتزام والتحلل بالاخلاق ونبذ العنف والخلاف والتحلل بالسلوك القويم وبعد مدة من الزمن بلغت نصف الساعة من محاولات افراد الوحدة ف تهدئة بين الطرفين .رضخوا اخيرا لتصانح طلاب الوحدة ورضوا بالصلح وتم احتواء الازمة دمن حدوث اصابات او اجراءات تعسفية من ادارة الكلية

٤-١- الأزمات الصحية التي يتعرض لها الطلاب (انتشار وباء):

- اتخاذ اللازم نحو نشر ملصقات و إعداد ندوات لتوعية الطلاب و العاملين بالكلية بخطورة الوباء و كيفية التعامل معه
- توضع الوحدات الصحية بمختلف مباني الكلية في حالة طوارئ للتعامل مع الحالات المصابة حال اكتشافها
- على كل من الطلاب و أعضاء هيئة التدريس او الوظائف المعاونة سرعة الإبلاغ عن اى حالة يتم اكتشافها او الشك في انها حاملة الوباء (مصابة)
- في حالة ظهور احدى او بعض الحالات في احد المعامل او المباني مما يشكل خطر لانتشار الوباء تقوم ادارة الكلية باغلاق هذا المكان لحين التعامل معه من الجهات الصحية المسؤولة
- في حالة تكرار ظهور حالات مرضية على ادارة الكلية مخاطبة ادارة الجامعة لاييقاف الدراسة لفترة محددة بمشورة الجهات الطبية المسؤولة لتلافي انتشار الوباء
- في حالة اغلاق احد الاماكن بتوجيه طبي على ادارة الكلية تدبير أماكن اخرى لاستمرار العملية العملية و التعليمية او اتخاذ قرار بايقافها
- على الفرد المسنول سرعة استدعاء طبيب الكلية لتقدير الحالة و عمل الإسعافات الأولية.
- سرعة استدعاء سيارة الإسعاف إذا دعت الحاجة لذلك.
- الإتصال بولي أمر الطالب لإعلامه بالحالة ومعرفة التاريخ المرضي للطالب.
- إبلاغ إدارة الكلية لاتخاذ اللازم تجاه الطالب وخاصة فيما يختص بالإمتحانات.

٥-١- أزمات التعامل غير المؤلف بين الطلاب وبعض أعضاء هيئة التدريس الأدوار الوقائية:

هناك أسباب عديدة يمكن من خلالها التقليل من التعامل غير المؤلف منها أساليب وأدوار للأستاذ الجامعي وكذلك المرشد الأكاديمي له دور والإدارة.



وحدة الأزمات و الكوارث

كلية التربية الرياضية للبنين جامعة حلوان

- تصحيح مفهوم الذات السلبي عند الطلاب الذين يظهرون بعض سلوكيات العنف التي يمكن السيطرة عليها، والتي يمكن أن تظهر على شكل عنف عند وقوع ضغوط نفسية مؤلمة، والتعرض المستمر لمشاهدة العنف.
- تقوية الفرد وتدريبه على السلوك الاجتماعي، فعندما يكون الفرد مقبولاً من الآخرين ويعيش العلاقات الاجتماعية الدافئة يبتعد عن ممارسة العنف.

- معاملة الطالب بإنسانية والتقرب منه وإظهار جانب الرجولة في شخصيته عند التعامل معه.
- نشر روح المحبة والتسامح بين أفراد الشعبة الواحدة وإظهار الدفء الاجتماعي والأسري بين الأستاذ والطلاب.
- التقليل من عدد الطلبة في الشعبة الواحدة، ومساعدة الطلبة على زيادة اهتمامهم الأكاديمية وإشاعة الأجواء التربوية السليمة.
- زيادة الوعي بين أولياء الأمور وحثهم على الاهتمام بأوضاع أبناءهم.

١٦- السرقات العلمية والاقتباس:

- تشكل الكلية لجنة من أساتذة الكلية في مختلف التخصصات للنظر في حالات السرقات العلمية و الاقتباس
- عند ظهور احدى الحالات تقوم اللجنة بتشكيل لجنة من أساتذة التخصص لإعداد تقرير مفصل عن الحالة
- في حالة ثبوت الإدانة على الحالة تقوم ادارة الكلية باتخاذ اللازم نحو رفع الأمر إلى اللجنة التأديبية بالجامعة و إعلان كافة أعضاء هيئة التدريس بنتائج التحقيق .
- مطالبة كل قسم بالكلية بوضع خطة مستقبلية للأعباء التدريسية والتخصصات النادرة
- مع مراعاة العمل بنظام الساعات المعتمدة وأثرة المجموعات الصغيرة.
- مناقشة إدارة الجامعة بتوفير الدرجات الوظيفية وما يتناسب مع احتياجات الكلية والأقسام.
- إعادة النظر في إشعارات السادة أعضاء هيئة التدريس في التخصصات النادرة.
- حث وتشجيع المعيدين والمدرسين المساعدين للحصول على بعثات الدولة التنافسية من خلال الإدارة العامة للبعثات بوزارة التعليم العالي.

١٧- حدوث حادثه سيارة في احد الاماكن بالكلية:

الأحداث :

قام احد العاملين بمجال التدريس في الكلية باصطدام مجموعه من الطلاب داخل الكلية بسيارته اثناء خروجه من الكلية في نهايه اليوم الدراسي فوقع بعض الطلاب على الارض ومنهم من كان ينزف وهناك طالب كان مغمى عليه وهناك طالب كان يتالم بقدمه وطالب اخر يشكو بالمشي في كتفه وعند انتشار الحدث في الكلية تم ابلاغ واحده الازمات والكوارث داخل الكلية فقام المسنول عن الوحده بتجميع افراد الوحده في اجتماع طاري للوقوف على اخر مجريات الحادث.

الاجراءات :



قام المسنول عن الوحدة بتكليف افراد الوحدة بعده مهام كان منها ان يقوم
مجموعه من الطلاب باستدعاء سيارة الاسعاف لنقل المصابين الى المستشفى
ومجموعه اخرى قامت باصطحاب زملائهم الى الوحدة العلاجيه داخل الكليه
لعمل الاسعافات الاوليه لهؤلاء الطلبة المصابين ، ومن ناحيه اخرى قامت
مجموعه من افراد الوحدة الزمات والكوارس باسعاف بعض زملائهم التي يمكن لهم تقديم
المساعده والاسعافات الاوليه لحين وصول سياره الاسعاف.

وقامت مجموعته اخرى باخذ معلومات عن كيفية حدوث الحادثه لكي يتم اخبار ادارته الكليه بها واتخذ الاجراءت وقد تم السيطرة
على الازمه وتامين المكان واصطحاب بعض الطلبة المصابين الى المستشفى لاجراء العلاج لهم وقامت ادارته الكليه باتخذ
الاجراءت الازمه امام هذا الدكتور الذي تسبب في هذا الحادث وابلغ الشرطة.



مراحل تنظيم وإدارة إى أزمة داخل الكلية

- ١- التبليغ الفوري لوحدته الأزمه بالكلية عن الحدث (حريق - انهيار - مظاهرة)
- ٢- انتقال بعض أفراد طاقم إدارة الأزمه إلى منطقة الحدث للمتابعة واتخاذ بعض القرارات بالتنسيق مع
وحدة إدارة الأزمات.
- ٣- تأمين منطقة الحدث بالتنسيق مع إدارة الأمن بالكلية وإدارة رعاية الشباب وجميع المختصين المتواجدين
داخل حرم الكلية أثناء وقوع الأزمه.
- ٤- تجميع وتحليل وتداول المعلومات الأولية مع المختصين بالكلية والجامعة مع عدم التهوين أو التهويل من
الأزمه.
- ٥- سرعة إبلاغ الجهات المختصة مثل: شرطة النجدة أو الإسعاف أو الدفاع المدني أو فرق الأنقاذ أو
الكهرباء او المياه أو الغاز الطبيعي أو الصرف الصحي....الخ.
- ٦- عدم إبلاغ الاعلام الا عن طريق المختصين بذلك في الجامعة تجنباً لانتشار الشائعات.
- ٧- إزالة آثار الحدث وإعادة الأوضاع إلى ما كانت عليه.
- ٨- تجميع المعلومات وإبلاغها لمركز إدارة بالجامعة لتحليلها وتقدير الموقف لاتخاذ القرارات المنفذة مع



انجازات وحدة ادارة الازمات والكوارث بالكلية

- ١- تم تشكيل وحدة لادارة الازمات والكوارث بالكلية
- ٢- تم اعتماد الوحدة من قبل مجلس الكلية
- ٣- تم اعداد مقر لادارة وحدة الازمات والكوارث مجهزة وجارى تزويدها باجهزة اتصال حديثة (فاكس-لاسلكى).
- ٤- تم طبع بوسترات ارشادية وتم وضعها فى القاعات الدراسية والصالات العملية.
- ٥- تم القاء محاضرات تثقفية عن ادارة الازمات وكيفية استخدام طفايات الحريق.
- ٦- تم عمل دورة تدريبية عن دور الفنيين والعمال فى تامين وسلامة بيئة العمل (السلامة بالمنشآت التعليمية)
- ٧- تم دعوة فريق مختصين من ادارة الدفاع المدنى بمحافظة الجيزة لمتابعة الاشتراطات الوقائية المطلوبة لتامين المباني والقاء ندوة للازمات المفتعلة(الحريق والقنابل) وكيفية تنفيذ خطة الاخلاء عن حدوث تلك الازمات .
- ٨- تم عمل صيانة على اجهزة الاطفاء الموجودة بالكلية.
- ٩- تم تحديد اماكن طفايات الحريق واللوحات الكهربائية و الرموز الرقمية لجميع حجرات مباني الكلية على الرسم الهندسى الخاص بالكلية.



١٠- تم اضافة النشاطات المختلفة للوحدة على الموقع الالكتروني للكلية.

١١- تم تثبيت العلامات الارشادية لمخارج الطوارئ بالكلية.

١٢- تم طباعة دليل ارشادي عن وحدة الازمات والكوارث.

١٣- تم اعداد سجل موثق بة الازمات التي شهدتها الكلية وكيف تم التعامل معها.

١٤- تم اعداد صناديق للاسعافات الاولية وتعليقها بجميع ادوار الكلية وملحقاته.

١٥- تم طباعة جميع ارقام الطوارئ وتوزيعها على كل مكاتب وملاعب ومباني الكلية.

١٦- تم وضع الية متابعة صيانة طفايات الحريق بالكلية.

١٧- تم تدريب الطلاب على الاخلاء ومساعدة زملائهم والعاملين واعضاء هيئة التدريس بالكلية.

١٨- تم وضع سناريوهات مواجهة الازمة في (الحرائق - التسمم - تسرب الامتحان - المظاهرات والاعتصامات - انهيار مبنى - زلازل)

سلامتك تهمنا (طلبة - عاملين - اعضاء هيئة تدريس - معاونين)

عند دخولك مبنى الكلية يرجى مراعاة الآتي لسلامتك

الدخول بكارنيه الكلية او اى اثبات للشخصية وتقبل تنفيذ ذلك من قبل رجال الأمن عند دخولك المبنى إذا طلب منك ذلك.

عدم جلب الأشياء الغير مسموح بدخولها ولا تخص العمل وتقبل تنفيذ ذلك من قبل رجال الأمن عند دخولك المبنى

التعرف على كروكي المبنى ، وخاصة مخارج الطوارئ.

استخدام مواقف السيارات طبقا لتعليمات الأمن والسلامة بهذا الخصوص.

تطبيق تعليمات الأمن والسلامة داخل المبنى ومعرفة خطط الطوارئ

لا تترك أية مستندات أو أوراق هامة على المكتب إذا كان بالإمكان حفظها في الخزائن والإدراج.

لا تترك المبالغ النقدية والأوراق المالية على مكتبك عند مغادرتك العمل.

عند نهاية اليوم الدراسي تأكد من جمع كافة المستندات وحفظها في مكان مقفل، وقم بإغلاق جميع النوافذ والأبواب وإحكام إقفالها.

قواعد السلامة والأمان داخل اماكن التدريب



إرشادات عامة داخل اماكن التدريب او المعامل التركيز أثناء العمل والالتزام بقوانين وشروط السلامة اللازمة .

عدم التدخين أو الأكل أو الشرب داخل اماكن التدريب او المعامل

إتباع الإرشادات الخاصة بأمن وسلامة اماكن التدريب او المعامل

عدم ترك الأجهزة الفنية بدون مراقبة .

العمل في مكان نظيف ومرتب ونتركه نظيفا بعد العمل .

عدم الكتابة على الحائط

عدم استخدام أي من الأجهزة أو الأدوات الخاصة باماكن التدريب او المعامل إلا في وجود المختص أو عضو هيئة تدريس .

ممنوع استخدام أدوات واجهزة المعامل إلا في الأغراض الخاصة بها

قبل الدخول إلى اماكن التدريب او المعامل يجب إتباع الآتي:-

ارتداء الزى المناسب لطبيعة اماكن التدريب او المعامل

عدم اصطحاب أي متعلقات شخصية من شنط مشغولات ذهبية . محمول داخل اماكن التدريب او المعامل

لا يسمح إطلاقا بالأطعمة المشروبات داخل اماكن التدريب او المعامل

أثناء التواجد باماكن التدريب او المعامل

يجب على الطالب أن يكون يقظ ومنتبها طوال فترة وجوده

يجب التصرف بطريقة مسؤولة وجدية في جميع الأوقات داخل اماكن التدريب او المعامل .

يجب عدم استخدام الأجهزة الموجودة باماكن التدريب او المعامل إلا بتوجيهات من المسئول

على الطالب الالتزام بالمكان المخصص له داخل اماكن التدريب او المعامل وعدم التنقل من مكان لآخر إلا

للضرورة التي يتطلبها العمل.

يجب الحفاظ على مكان العمل نظيفا طوال الوقت وبعد الانتهاء من الدروس العملية

يجب إعادة الأجهزة والأدوات إلى المكان المخصص لها بعد الانتهاء من العملي .

يجب التأكد من إطفاء الأجهزة الكهربائية قبل مغادرة المعمل .

يجب الإبلاغ فورا عن وقوع أي مخالفات داخل اماكن التدريب او المعامل .

واجبات المسؤولين عن اماكن التدريب او المعامل في توفير السلامة

يجب على جميع العاملين التقيد بالتعليمات التالية:-

الالتزام التام بالتعليمات والإرشادات المتعلقة بنظم السلامة في اماكن التدريب او المعامل

الإبلاغ بسرعة عن الحوادث مهما كان حجمها



الالتزام التام باستخدام معدات الوقاية الشخصية والحرص على توافرها.

الحرص على زيادة التثقيف الذاتي والوعي بكل ما يتعلق بقواعد السلامة والمحافظة على البيئة.

الالتزام بالتواجد طوال فترة العملي داخل اماكن التدريب او المعامل

ضرورة تواجد الوظائف المعاونة مع عضو هيئة التدريس قبل وبعد العملي للتحضير وتجهيز الأدوات.

قواعد إجرائية للوقاية من الحريق داخل اماكن التدريب او المعامل

لوقاية المعامل الدراسية من التعرض للحرائق يجب الالتزام بما يلي . - :

التأكد من سلامة توصيلات الكهرباء قبل تشغيل الأجهزة الكهربائية بصفة دورية.

تعليق لوحات إرشادية لكيفية التعامل الصحيح للأجهزة الموجودة على جدران اماكن التدريب

المتابعة باهتمام سلوكيات الطلاب داخل ا اماكن التدريب او المعامل والتدخل فورا لتصحيح أي سلوك خاطئ.

قواعد منظمة لدخول اماكن التدريب او المعامل

لا يسمح للطالب دخول المعمل بدون إبراز الكارنيه.

عدم السماح بوضع الحقائب والكتب داخل اماكن التدريب او المعامل ويجب تخزينها في مكان خارج المعمل

لا يسمح للطالب باستعمال اماكن التدريب او المعامل إلا في الساعات المحددة مسبقا على أن يكون

مشرف المعمل موجود أو أحد أعضاء هيئة التدريس بالكلية.

غير مسموح بدخول الطعام والشراب داخل اماكن التدريب او المعامل

يجب ارتداء الزي الرسمي المحدد من قبل الكلية عند دخول اماكن التدريب او المعامل .

عدم السماح بخروج أي أدوات او اجهزة من اماكن التدريب او المعامل

يجب إغلاق الأنوار المضاءة والشبابيك قبل مغادرة اماكن التدريب او المعامل لضمان سلامة وأمان

المكان.

يتوفر دواليب لحفظ متعلقات الطالبه فالرجاء استخدامها

عند وجود أي أعطال في الأدوات الموجودة داخل اماكن التدريب او المعامل يجب إبلاغ مشرف المعمل في

الحال لاتخاذ اللازم.

يجب ترك المكان نظيف ومرتب

الأدوات في مكانها .

يوجد بكل اماكن التدريب او المعامل لوحة إعلانات مدرج بها الجداول وساعات لتدريب والقواعد المنظمة

لااستخدام اماكن التدريب او المعامل ومن ثم يجب على الطالب الإطلاع على هذه اللوحة بصفة دورية لتحديث



للمحافظة على نظافة وأمان اماكن التدريب يجب:

- المشاركة في توعية الطالب بمحتويات وأدوات اماكن التدريب او المعامل
- عدم السماح بارتداء المجوهرات.
- الاهتمام بالنظافة الشخصية خاصة تقليم الأظافر وعدم وضع طلاء أظافر .
- عدم تشغيل الأجهزة الكهربائية في حال كون التوصيلات الكهربائية مبللة .
- الإبلاغ والتحذير عن وجود أي ماس كهربائي في أي من الأجهزة أو وجود تعرية أو قطع في بعض الأسلاك.

- يجب التأكد من إطفاء الأجهزة الكهربائية قبل مغادرة المكان
- يجب استلام وتسليم الأدوات في المعمل عن طريق السجل
- يكتب المجموعة واسم عضو هيئة التدريس ووقت الحضور والانصراف مع التوقيع
- الإبلاغ الفوري عن أي أعطال في الأجهزة إلى المختص

بعض الارشادات للوقاية من عدة مخاطر قد تواجهك

الوقاية من حوادث السقوط والتعثر والانزلاق

تعتبر حوادث السقوط من أكثر الحوادث شوعيا ويأتي ترتيبها الثاني من حيث كونها احدى أهم الحوادث المؤدية للوفاة بعد حوادث الطرق، ويمكن أن تقع حوادث السقوط في أي وقت وفي أي مكان ، وبالتالي فينبغي إتباع تدابير الوقاية التالية:

- ١-الحفاظ على إغلاق الأبواب المؤدية إلى الشرفات.
- ٢-وضع حواجز وموانع مناسبة تتفق مع اشتراطات السلامة على النوافذ .
- ٣ -عدم ترك بقايا سائلة على البلاط أو ترك أرضيات الحمام مبللة لتجنب وقوع حوادث الانزلاق.
- ٤-تجنب ترك الأشياء على الدرج أو في الممرات لأن ذلك قد يؤدي إلى التعثر أثناء السير ومن ثم السقوط.

الوقاية من حوادث المصاعد الكهربائية

بالرغم من تعدد وتنوع وسائل السلامة في المصاعد. الا انه قد تقع بعض الحوادث نتيجة سوء الاستخدام أو نتيجة غياب أعمال الصيانة الدورية لها الأمر الذي يعرض مستخدموه لخطر الاحتجاز، وللوقاية من تلك الأخطار ننصح بالتالي - :



١ -الاتصال فوراً بالدفاع المدني عندما تدعو الحاجة للمساعدة والإنقاذ .

٢- التدريب على كيفية تشغيل المصعد يدوياً عند توقفه فجأة وكتابة طريقة التشغيل وتعليقها في مكان ظاهر مع كتابة هواتف الاتصال في حالات الطوارئ وحمولة المصعد في لافتة يتم تثبيتها بجوار المصعد.

٣- إجراء الصيانة الدورية للمصعد من قبل شركات متخصصة في مواعيد محددة .

٤- التقيد بالحمولة المقرره للمصعد.

الوقاية من حوادث مبردات مياه الشرب

يجب أن تكون مبردات المياه مثبت عليها فتر ترشيح مياه الشرب مع مراعاة تنظيفه ومراقبته واستبداله بصفة دورية كلما دعت الحاجة لذلك ، ويجب أن تكون خزانات مياه الشرب مصنوعة من مادة غير قابلة للصدأ ، وأن يكون تصميم الخزان بشكل يسهل عملية غسله وتنظيفه وتهويته وذلك بوجود فتحة من الأسفل يمكن التحكم فيها ، ويجب أن يكون خزان المياه في مكان مرتفع ومزود بفلاتر قبل دخول المياه وفي مكان بعيد عن مصادر التلوث ، وكذلك يجب التأكد من نظافة خزانات مياه الشرب وإحكام غلقها لمنع دخول الحشرات أو أي أجسام غريبة بداخلها.

الوقاية من حوادث إنغلاق الأبواب

من المخاطر التي قد نتعرض لها تلك الناتجة عن الأبواب والتي نوجزها في النقاط التاليه:-

١- الأبواب المرتده تلقائياً تسبب ارتطام الاشخاص بها وهي التي يركب بها " دفاش".

٢- الأبواب المروحية تسبب ضرباً لشخص آخر غير مرئي خلف الباب.

٣- الأبواب ذات لأطرفها الحادة تسبب الجروح أو الكسور للأيدي أو الاصابع.

٤- إنغلاق الأبواب في الغرف أو دورات المياه يؤدي لحدوث إصابات.

ويجب اتخاذ تدابير الوقاية



مطوية الوحدة



رؤية الوحدة

تحقيق التميز في إدارة الأزمات بحيث تصبح بيت الخبرة على مستوى الجامعة والجامعات المصرية بغرض تحقيق أعلى درجات الأمان عند أداء المهام التعليمية والبحثية.

رسالة الوحدة

إنشاء نظام داخلي فعال لتوفير الأمان والسلامة ومواجهة الأزمات البشرية والمادية بالكلية.

أهداف الوحدة

- توفير الأمان والسلامة للموارد البشرية بالكلية (أعضاء هيئة تدريسيين - طلاب - موظفين - عمال)
 - التخطيط لإتخاذ إجراءات وقائية لتأمين منشآت الكلية والأفراد ضد الحرائق والكوارث والأزمات.
 - تحقيق معيار الأمان والسلامة.
 - نشر ثقافة إدارة الأزمات وتوعية منسوبي الكلية وتدريبهم على سبل التعامل معها حال وقوعها.
 - التنبؤ بالأزمات ممكنة الحدوث في حرم الكلية، وتحديد البؤبؤ للوقاية منها.
 - دراسة التقارير الدورية التي تتناول الأزمات والكوارث وسبل التغلب عليها وكيفية الاستفادة منها.
- دور ومهام وحدة إدارة الأزمات والكوارث بالكلية

يحدد دور ومهام وحدة إدارة الأزمات والكوارث طبقاً للمنظومة القومية لإدارة الأزمات إلى ثلاث مراحل على النحو التالي:

أولاً المرحلة الأولى: (ما قبل الأزمة/الحدث الطارئ/الكارثة) ويتم فيها:

1. تحليل البيئة الداخلية
2. تحليل البيئة الخارجية

3. التخطيط (التنبؤ / التوقع) للأزمات والكوارث المتوقع حدوثها في المدى القريب/ المتوسط/ البعيد
 4. إعداد الخطط ورسم السيناريوهات لدرء الأزمات ومواجهة الكوارث.
 5. إتخاذ الإجراءات الوقائية لمنع/تسكين الأزمة أو الكارثة.
 6. الإستعداد للتعامل مع الأحداث مثل تدريب الأفراد وصيانة المعدات.
 7. نشر الوعي الثقافي بإدارة الكوارث والأزمات، وعقد ورش عمل تدريبية للارتقاء بمستوى وكفاءة منسوبي الكلية في هذا المجال.
 8. تطوير آليات الرصد والإنذار المبكر في مجال إدارة الأزمات والكوارث كلما كان ذلك ممكناً.
 9. تجهيز غرفة عمليات لإدارة الأزمات والكوارث مزودة بأجهزة الإتصال المناسبة.
- المرحلة الثانية (مرحلة المواجهة والاحتواء)
1. تنفيذ الخطط والسيناريوهات التي سبق إعدادها والتدريب عليها.
 2. تنفيذ أعمال المواجهة والإغاثة بأنواعها وفقاً لنوعية الأزمة أو الكارثة.
 3. القيام بأعمال خدمات الطوارئ العاجلة.
 4. تنفيذ عمليات الإخلاء عند الضرورة.
 5. متابعة الحدث والوقوف على تطورات الموقف بشكل مستمر وتقييم وتحديد الإجراءات المطلوبة للتعامل معه.
- المرحلة الثالثة: (مرحلة إستعادة التوازن)
1. حصر الخسائر في الأفراد والمنشآت.
 2. التأهيل وإعادة البناء (مرحلة استئناف النشاط).
 3. وضع أساليب للحملة من أخطار المستقبل المحتملة.
 4. تقييم الإجراءات التي تمت للتعامل مع الأزمة أو الكارثة والخروج بالدروس المستفادة.
 5. توثيق الحدث وتقديم التوصيات والمقرحات اللازمة وتوجيهها إلى الجهات المعنية للإستفادة منها.
 6. تطوير وتحديث الخطط وفقاً للمستجدات من أجل إدارة أفضل.



جامعة حلوان
كلية التربية الرياضية للبنين
وحدة ضمان الجودة
لجنة التدريب ونشر الوعي بالوحدة
وحدة إدارة الأزمات

والكوارث

عميد الكلية

أ. د. علي عبد المجيد

مدير الوحدة

أ. د/ عصام الهلالي

نائب مدير الوحدة

م. د/ راني بهجت



للتواصل

www.facebook.com/qaupeforboys

qau.peboys@gmail.com



وحدة الأزمات والكوارث
كلية التربية الرياضية للبنين للبنين جامعة حلوان



وحدة الأزمات و الكوارث

كلية التربية الرياضية للبنين للبنين جامعة حلوان



كيفية التصرف في حالة الحريق

- كسر زجاج إنذار الحريق لتشغيله.
- إبلاغ المطفائي فوراً .
- مكافحة الحريق إذا أمكن باستخدام أقرب مطفأة مناسبة لنوع الحريق كما يأتي
- اسحب مسمار الأمان بالمطفأة .
- وجه فوهة المطفأة إلى مكان الحريق.
- اضغط على المقبض لتشغيل المطفأة
- تأكد أن المكان الذي تنف فيه لا يشكل خطورة عليك وأنه باستطاعتك الهروب إذا انتشر الحريق

واجبات فرق مكافحة الحرائق

- تحديد مكان الحرائق من خلال ملاحظة اللوحة التوضيحية لنظام إنذار الحريق
- القيام بمكافحة الحريق بوسائل الإطفاء المتوفرة بالمبنى أو الكلية.
- التأكد من غلق النوافذ والأبواب وذلك لمنع انتشار الحريق ببقية مكونات المبنى
- التعاون مع الفرق المتخصصة التابعة لإدارة الدفاع المدني والحريق بإرشادهم إلى موقع الحريق ونوعه وأجهزة ووسائل الإطفاء المتوفرة.

أرقام الطوارئ: النجدة: ١٢٢ الإسعاف: ١٢٣
المطفائي: ١٨٠ الكهرباء: ١٢١ الغاز الطبيعي: ١٢٩

إعداد

أ.د/ عصام الشالي

م.د/ راني بهجت ناصف

المدير التنفيذي لوحدة ضمان الجودة

أ.م.د/ محمد محمد عبد السلام

واجبات أعضاء هيئة التدريس والطلاب

والموظفين في حالات الطوارئ

- التحلي بالهدوء وعدم الارتباك.
- إيقاف العمل فوراً .
- قطع التيار الكهربائي عن المكان.
- التوجه إلى نقاط التجمع من خلال مسالك الهروب ومخارج الطوارئ.
- التنبيه على الطلاب عدم الركض أو تجاوز زملائهم حتى لا تقع إصابات بينهم .
- لا تجازف ولا تخاطر بحياتك ولا ترجع إلى المبنى مهما كانت الأسباب إلا بعد أن يؤذن لك بذلك من المسؤولين.

واجبات رؤساء الأقسام العلمية والإدارية بالكلية

- التأكد من إغلاق الأبواب والنوافذ فيما عدا المخارج المخصصة لعمليات الإخلاء.
- التأكد من فصل التيار الكهربائي.
- الإشراف على عمليات الإخلاء.
- التأكد من عمليات الاتصال بالجهات المختصة (المطفائي - الإسعاف - النجدة)
- التأكد من وصول الفرق المتخصصة لإدارة الدفاع المدني والحريق.
- التوجه إلى نقطة التجمع للتأكد من وجود جميع العاملين وعدم تخلف أي منهم داخل المبنى.

واجبات أفراد الأمن بالكلية

- تأمين المبنى وحفظ النظام.
- منع دخول أي أفراد غير المختصين داخل المبنى.
- منع خروج أحد من البوابة الرئيسية لمباني الكلية إلى أن تنتهي عمليات الإخلاء والسيطرة على الأزمة وانتهاء الحالة الطارئة.
- انتظار الفرق المتخصصة من رجال الدفاع المدني وإرشادهم لموقع الحريق.

خطة مقترحة لإدارة الأزمات والكوارث

الهدف من الخطة

١- الإرتقاء بمهارات وقدرات العاملين وأعضاء هيئة التدريس في مواجهة الأزمات والكوارث التي قد تحدث بالكلية .

٢- الاهتمام باستكمال وتطوير الأجهزة والمعدات التي تستخدم في مواجهة الأزمات والكوارث .

المحاور الرئيسية للخطة

١- الاستخدام الأمثل للأجهزة والمعدات.
٢- نقل وتبادل الخبرات والتجارب الناجحة في مجال مواجهة الأزمات والكوارث سواء كانت طبيعية أو نتيجة لظروف طارئة.
٣- الاهتمام بالأنظمة التي تعمل بها الوحدات الخدمية في الأقسام المختلفة.

٤- زيادة كفاءة وحدة مواجهة الأزمات والكوارث والارتقاء بالكوادر العاملة فيها.

٥- التدريب المستمر على عمل السيناريوهات المختلفة لمواجهة الأزمات.

٦- تجميع وتحليل المعلومات مع المختصين.

٧- إبلاغ وسائل الاعلام في حالة تواجده تجنباً لانتشار الشائعات.

٨- عدم التهوين أو التهويل بالأزمة أو الكارثة.

٩- انتقال وحدات الخدمات (الإسعاف - فرق الإنقاذ - الامن الصناعي - الكهرباء - المياه - الصرف الصحي - وحدة تأمين الغاز الطبيعي) للتدخل في مواجهة الحدث.

١٠- الخروج بالدروس المستفادة وتعديل السيناريوهات السابق وضعها.

وسائل التدخل السريع للإنقاذ

١- افراد وحدة ادارة الازمات من العاملين بالكلية المدربين على مكافحة الحريق والتدخل السريع.

٢- الدفاع المدني والحريق.

٣- الشرطة - الإسعاف.

الأجهزة المعاونة

١- الإدارة الهندسية بالجامعة -٢- الصرف الصحي

٣- الغاز الطبيعي -٤- الكهرباء والمياه

٥- التليفونات -٦- المرور



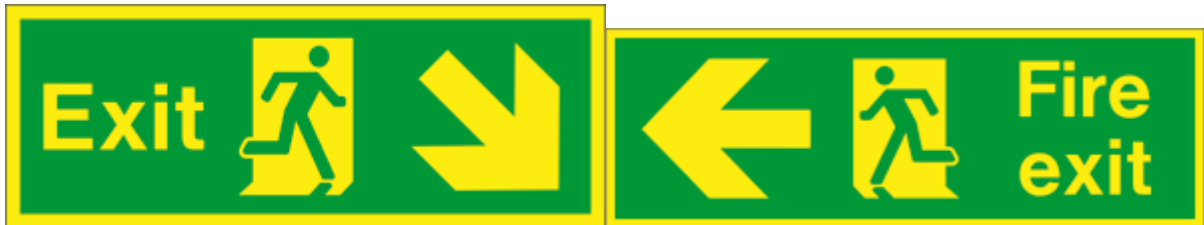
أرقام الطوارئ

أرقام الطوارئ والكوارث

كلية التربية الرياضية للبنين جامعة حلوان

رقم التليفون	الخدمة
123	تليفون الإسعاف
122	تليفون بوليس النجدة
180	تليفون المطافئ
121	تليفون الكهرباء
129	تليفون الغاز الطبيعي
126	تليفون شرطة نجدة السياحة
120	تليفون خدمة الترنك الدولي
10	تليفون خدمة ترنك المحافظات
140	تليفون دليل التليفونات
141	تليفون دليل التليفونات
144	تليفون دليل التليفونات الدولي
145	تليفون شرطة السكة الحديد
150	تليفون الساعة الناطقة
105/3555-555-0800	تليفون انفلونزا الطيور
125	تليفون شكاوى المياه
3152802	تليفون الخط الساخن للإيدز
08008886666	تليفون الخط الساخن لذوي الإحتياجات الخاصة
128 (رقم 90)	تليفون الخدمة الصوتية لوزارة الداخلية للإستعلام عن الخدمات الجماهيرية التي تقدمها الوزارة للمواطنين
012111000	تليفون الإدارة العامة للمرور " حوادث الطرق السريعة "
115	تليفون قطاع مصلحة الأمن العام " بلاغات المواطنين (سلاح - مخدرات - اثار - مختلف الجرائم) "
3041948	تليفون الخط الساخن لمكافحة المخدرات
3051841	
08003300033	

صور ارشادية





وحدة الأزمات و الكوارث

كلية التربية الرياضية للبنين جامعة حلوان





وحدة الأزمات و الكوارث

كلية التربية الرياضية للبنين جامعة حلوان

تحت اشراف

أ.د / عصام الهلالي

مدير وحدة الأزمات والكوارث

اعداد وتنفيذ

م.د/ راني بهجت ناصف

نائب مدير وحدة الأزمات والكوارث